

Statistischer Bericht

B VII 5 - 5 – 5j / 09

┌ Europawahlen 2009
in **Berlin**

Repräsentative Wahlstatistik

Statistischer Bericht

B VII 5-5 – 5j / 09
Herausgegeben im **August 2009**

Preis

pdf-Version: kostenlos
Druck-Version: 7,- EUR
Excel-Version: 17,- EUR

Impressum

Amt für Statistik Berlin-Brandenburg
Dortustraße 46
14467 Potsdam
info@statistik-bbb.de
www.statistik-berlin-brandenburg.de
Potsdam
Tel. 0331 39-444
Fax 0331 39-418
Berlin
Tel. 030 9021-3434
Fax 030 9021-3655

© **Amt für Statistik** Berlin-Brandenburg
Für nichtgewerbliche Zwecke sind Vervielfältigung und unentgeltliche Verbreitung, auch auszugsweise, mit Quellenangabe gestattet. Die Verbreitung, auch auszugsweise, über elektronische Systeme/Datenträger bedarf der vorherigen Zustimmung. Alle übrigen Rechte bleiben vorbehalten.

Zeichenerklärung

- 0 weniger als die Hälfte von 1 in der letzten besetzten Stelle, jedoch mehr als nichts
- nichts vorhanden
- ... Angabe fällt später an
- () Aussagewert ist eingeschränkt
- / Zahlenwert nicht sicher genug
- Zahlenwert unbekannt oder geheimzuhalten
- x Tabellenfach gesperrt, da Aussage nicht sinnvoll bzw., bei Wahlvorschlagsträgern, die nicht angetreten sind
- p vorläufige Zahl
- r berichtigte Zahl
- s geschätzte Zahl

Inhaltsverzeichnis

	Seite
Erläuterungen	4
Wahlvorschläge zur Wahl der Abgeordneten des Europäischen Parlaments in Berlin am 7. Juni 2009	6
 Grafiken	
Für die repräsentative Wahlstatistik ausgewählte Urnenwahlbezirke bei der Wahl zum Europäischen Parlament in Berlin am 7. Juni 2009	7
Für die repräsentative Wahlstatistik ausgewählte Briefwahlbezirke bei der Wahl zum Europäischen Parlament in Berlin am 7. Juni 2009	7
Wahlbeteiligung bei der Europawahl in Berlin am 7. Juni 2009 und am 13. Juni 2004 nach Alter und Geschlecht der Wahlberechtigten	11
Wahlbeteiligung bei der Europawahl in Berlin-Ost und Berlin-West am 7. Juni 2009 nach Alter und Geschlecht der Wahlberechtigten	11
Gültige Stimmen bei der Europawahl in Berlin am 7. Juni 2009 nach Parteien sowie nach Altersgruppen und Geschlecht der Wähler	14
 Tabellen	
1 Wahlberechtigte bei der Europawahl in Berlin am 7. Juni 2009 und am 13. Juni 2004 nach Alter und Geschlecht der Wahlberechtigten	8
2 Wahlscheinempfänger bei der Europawahl in Berlin am 7. Juni 2009 und am 13. Juni 2004 nach Alter und Geschlecht der Wahlberechtigten	9
3 Wahlbeteiligung bei der Europawahl in Berlin am 7. Juni 2009 und am 13. Juni 2004 nach Alter und Geschlecht der Wahlberechtigten	10
4.1 Gültige Stimmen bei der Europawahl in Berlin am 7. Juni 2009 nach Parteien sowie Alter und Geschlecht der Wähler	12
4.2 Gültige Stimmen bei der Europawahl in Berlin-Ost am 7. Juni 2009 nach Parteien sowie Alter und Geschlecht der Wähler	13
4.3 Gültige Stimmen bei der Europawahl in Berlin-West am 7. Juni 2009 nach Parteien sowie Alter und Geschlecht der Wähler	13
5.1 Gültige Stimmen für die CDU bei der Europawahl in Berlin am 7. Juni 2009 und am 13. Juni 2004 nach Alter und Geschlecht der Wähler	15
5.2 Gültige Stimmen für die GRÜNEN bei der Europawahl in Berlin am 7. Juni 2009 und am 13. Juni 2004 nach Alter und Geschlecht der Wähler	16
5.3 Gültige Stimmen für die SPD bei der Europawahl in Berlin am 7. Juni 2009 und am 13. Juni 2004 nach Alter und Geschlecht der Wähler	17
5.4 Gültige Stimmen für DIE LINKE bei der Europawahl in Berlin am 7. Juni 2009 und am 13. Juni 2004 nach Alter und Geschlecht der Wähler	18
5.5 Gültige Stimmen für die FDP bei der Europawahl in Berlin am 7. Juni 2009 und am 13. Juni 2004 nach Alter und Geschlecht der Wähler	19
5.6 Gültige Stimmen für Sonstige bei der Europawahl in Berlin am 7. Juni 2009 und am 13. Juni 2004 nach Alter und Geschlecht der Wähler	20
6.1 Für einzelne Parteien abgegebene Stimmen bei der Europawahl in Berlin am 7. Juni 2009 nach Alter und Geschlecht der Wähler	21
6.2 Für einzelne Parteien abgegebene Stimmen bei der Europawahl in Berlin-Ost am 7. Juni 2009 nach Alter und Geschlecht der Wähler	22
6.3 Für einzelne Parteien abgegebene Stimmen bei der Europawahl in Berlin-West am 7. Juni 2009 nach Alter und Geschlecht der Wähler	23
7 Ungültige Stimmen bei der Europawahl in Berlin am 7. Juni 2009 und am 13. Juni 2004 nach Alter und Geschlecht der Wähler	24
8 Ungültige Stimmen bei der Europawahl in Berlin am 7. Juni 2009 und am 13. Juni 2004 nach der Ursache der Ungültigkeit und Geschlecht der Wähler	25

Erläuterungen

Ziel der Statistik

Wie bei der letzten Europawahl 2004 wurde auch diesmal wieder eine repräsentative Wahlstatistik durchgeführt. Die repräsentative Wahlstatistik ermöglicht die Untersuchung des Wahlverhaltens nach Geschlecht und Altersgruppen der Wahlberechtigten. Im Unterschied zu Daten, die durch Umfragen gewonnen werden, basieren die Ergebnisse der repräsentativen Wahlstatistik auf der Auszählung der Wählerverzeichnisse und der Stimmzettel, die in ausgewählten Wahllokalen und Briefwahlbezirken abgegeben wurden. Briefwähler sind in die Stichprobe einbezogen, um dem gestiegenen Briefwahlanteil Rechnung zu tragen.

Die repräsentative Wahlstatistik liefert damit eine verlässliche Datenbasis für tiefer gehende Untersuchungen des Wahlverhaltens und für die Überprüfung der Analysen von Befragungsinstituten.

Rechtsgrundlage

Gesetz über die allgemeine und die repräsentative Wahlstatistik bei der Wahl zum Deutschen Bundestag und bei der Wahl der Abgeordneten des Europäischen Parlaments aus der Bundesrepublik Deutschland (Wahlstatistikgesetz – WstatG) vom 21. Mai 1999 (BGBl. I S. 1023), geändert durch Gesetz vom 17. Januar 2002 (BGBl. I S. 412)

Methodische Hinweise

Für die repräsentative Wahlstatistik wurde eine Stichprobe von 105 der 1984 Urnenwahl- und 30 der 516 Briefwahlbezirke gezogen. Damit lag der Auswahlsatz in beiden Fällen etwas über 5 Prozent. In einem Urnenwahlbezirken wurden falsche gekennzeichnete Stimmzettel ausgegeben, so dass insgesamt 104 Urnenwahlbezirke und alle Briefwahlbezirke realisiert werden konnten.

Die Abweichungen zum amtlichen Ergebnis können der folgenden Tabelle entnommen werden:

Ergebnisse	Prozent der gültigen Stimmen						
	CDU	GRÜNE	SPD	DIE LINKE	FDP	Sonstige	zusammen
	Berlin						
Amtliches Endergebnis	24,3	23,6	18,8	14,7	8,7	9,9	100
Repräsentative Wahlstatistik	25,1	22,6	18,9	14,9	8,2	10,4	100
	Berlin-Ost						
Amtliches Endergebnis	14,7	20,9	17,3	30,3	5,8	11,0	100
Repräsentative Wahlstatistik	14,3	21,7	17,0	30,3	5,6	11,0	100
	Berlin-West						
Amtliches Endergebnis	29,9	25,1	19,7	5,6	10,4	9,2	100
Repräsentative Wahlstatistik	31,8	23,1	20,1	5,2	9,9	10,0	100

In die Analyse werden zwei verschiedene Sachverhalte einbezogen, die sich in ihrer Grundgesamtheit unterscheiden:

1. **Wahlbeteiligung** nach Alter und Geschlecht: Ausgezählt werden die Wahlberechtigten mit Stimmabgabevermerk (Wähler im Wahllokal), die Wahlberechtigten mit Wahlschein (Wahlscheinempfänger) und die Nichtwähler anhand der Wählerverzeichnisse in den ausgewählten Wahlbezirken. Nach dem vom Statistischen Bundesamt festgelegten Verfahren werden alle Wahlscheinempfänger als Wähler gezählt, unabhängig davon, ob sie durch Briefwahl oder durch Stimmabgabe im Wahllokal oder überhaupt nicht an der Wahl teilgenommen haben. Da bei dieser Wahl in Berlin nach dem endgültigen Ergebnis rund 10 Prozent der Wahlscheinempfänger von ihrem Wahlschein keinen Gebrauch gemacht haben, also keinen Stimmzettel abgaben, ist die Wahlbeteiligung durch dieses Verfahren systematisch um ca. 1,0 Prozentpunkte überschätzt.
2. **Stimmabgabe** nach Alter und Geschlecht der Wähler in den ausgewählten Wahlbezirken. Die Auszählung erfolgt anhand von besonders gekennzeichneten Stimmzetteln, aus denen Geschlecht und Zugehörigkeit zu einer Geburtsjahrguppe hervorgehen. Die Grundgesamtheit dieser Stichprobe bilden die Wähler. Dieser Teil wurde nicht in der Wahlnacht ausgewertet.

Da es sich um Ergebnisse einer Stichprobe handelt, sei noch darauf hingewiesen, dass diese mit einer bestimmten Wahrscheinlichkeit einen Zufallsfehler aufweisen. Dieser Zufallsfehler wird umso größer, desto kleiner die Zahl der in der Stichprobe erfassten Merkmalsträger ist. Die Größe des Fehlerbereiches jedes einzelnen Stichprobenergebnisses hängt dabei nicht nur von der Zahl der Erhebungseinheiten und dem Auswahlsatz ab, sondern auch von der Merkmalshäufigkeit. Deshalb hat jedes einzelne Merkmal seinen eigenen Fehlerbereich.

Erläuterungen

Definitionen

Wahlberechtigte

Nach § 6 Europawahlgesetz sind alle Deutschen wahlberechtigt, die am Wahltag

- das 18. Lebensjahr vollendet haben,
- seit mindestens drei Monaten in Deutschland oder in den übrigen Mitgliedstaaten der Europäischen Union eine Wohnung innehaben oder sich sonst gewöhnlich aufhalten (ein aufeinanderfolgender Aufenthalt genügt) und
- nicht vom Wahlrecht ausgeschlossen sind.

Wahlberechtigt sind auch alle Staatsangehörigen der übrigen Mitgliedstaaten der Europäischen Union, die in der Bundesrepublik Deutschland eine Wohnung innehaben oder sich sonst gewöhnlich aufhalten und die am Wahltag seit mindestens drei Monaten in Deutschland oder in den übrigen Mitgliedstaaten der Europäischen Union eine Wohnung innehaben oder sich sonst gewöhnlich aufhalten. Die Voraussetzung ist auch bei einem dreimonatigen aufeinanderfolgenden Aufenthalt erfüllt. Unter bestimmten Bedingungen sind auch Deutsche, die außerhalb der Europäischen Union wohnen, wahlberechtigt.

Wähler

In der repräsentativen Wahlstatistik wird die Zahl der Stimmabgabevermerke (Wahllokalwähler) plus die Zahl der Wahlberechtigten mit Sperrvermerk (Wahlscheinempfänger) als Zahl der Wähler gezählt.

Wahlbeteiligung

Anteil der Wahllokalwähler und Wahlscheinempfänger an den Wahlberechtigten. Wie oben, in den methodischen Hinweisen, beschrieben, wird durch dieses Verfahren die Wahlbeteiligung leicht überschätzt.

Wahlscheinempfänger

Wahlberechtigte, die auf Antrag einen Wahlschein erhalten haben. Der Wahlschein berechtigt zur Briefwahl oder zur Wahl in einem anderen Wahllokal desselben Wahlkreises.

Wahlvorschläge zur Wahl der Abgeordneten des Europäischen Parlaments in Berlin am 07. Juni 2009

(Reihenfolge wie Stimmzettel)

Partei, politische Vereinigung

verwendete Abkürzung

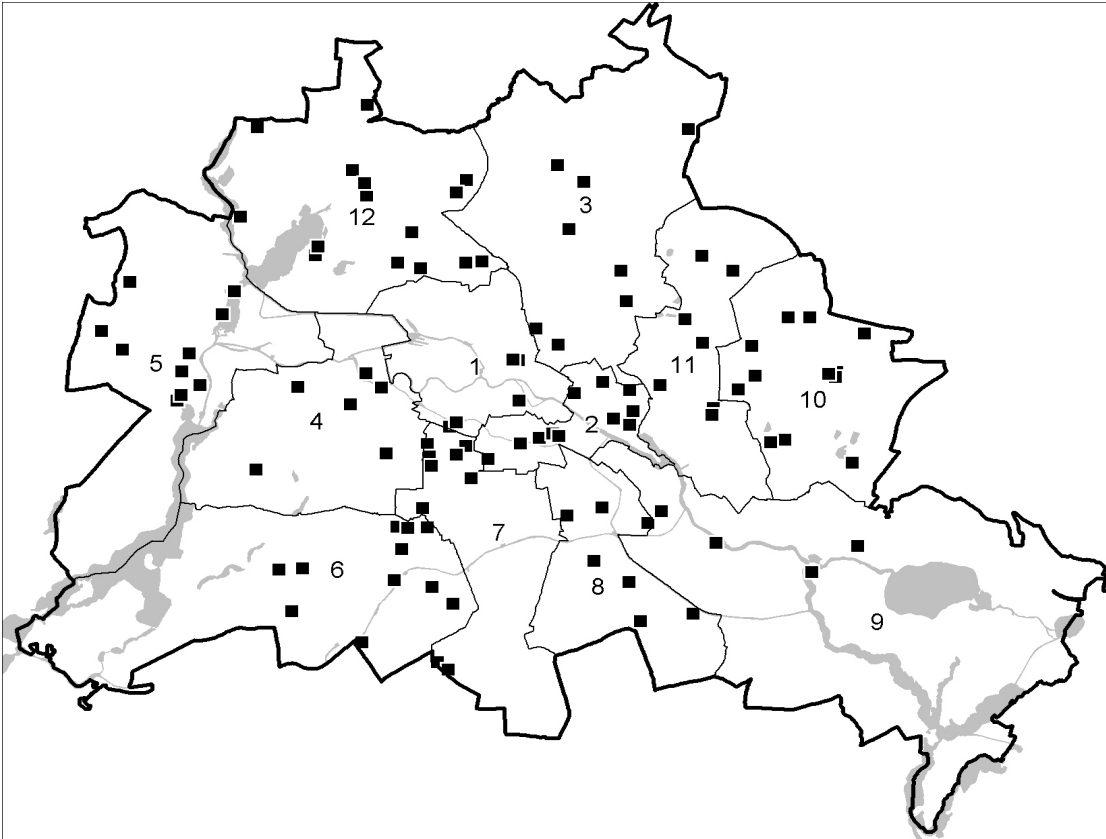
Christlich Demokratische Union Deutschlands – CDU –	CDU
BÜNDNIS 90/DIE GRÜNEN – GRÜNE –	GRÜNE
Sozialdemokratische Partei Deutschlands – SPD –	SPD
DIE LINKE ¹ – DIE LINKE –	DIE LINKE
Freie Demokratische Partei – FDP –	FDP
Mensch Umwelt Tierschutz – Die Tierschutzpartei –	Tierschutz
DIE REPUBLIKANER – REP –	REP
Familien-Partei Deutschlands – FAMILIE –	FAMILIE
Feministische Partei DIE FRAUEN – DIE FRAUEN –	DIE FRAUEN
Ab jetzt... Bündnis für Deutschland, für Demokratie durch Volksabstimmung ² – Volksabstimmung –	Volksabstimmung
Deutsche Kommunistische Partei – DKP –	DKP
Partei Bibeltreuer Christen – PBC –	PBC
Ökologisch-Demokratische Partei – ödp –	ödp
Aufbruch für Bürgerrechte, Freiheit und Gesundheit – AUFBRUCH –	AUFBRUCH
Partei für Soziale Gleichheit, Sektion der Vierten Internationale – PSG –	PSG
Bürgerrechtsbewegung Solidarität – BüSo –	BüSo
CHRISTLICHE MITTE – Für ein Deutschland nach GOTTES Geboten – CM –	CM
50Plus Das Generationen-Bündnis – 50Plus –	50Plus
AUF - Partei für Arbeit, Umwelt und Familie, Christen für Deutschland – AUF –	AUF
Bayernpartei – BP –	BP
DEUTSCHE VOLKSUNION – DVU –	DVU
DIE GRAUEN – Generationspartei – DIE GRAUEN –	DIE GRAUEN
Die Violetten, für spirituelle Politik – DIE VIOLETTEN –	DIE VIOLETTEN
Europa - Demokratie - Esperanto – EDE –	EDE
Freie Bürger-Initiative – FBI –	FBI
FÜR VOLKSENTSCHEIDE (Wählergemeinschaft), Gerechtigkeit braucht Bürgerrechte – Wir danken für Ihr Vertrauen! – VOLKSENTSCHEIDE –	VOLKSENTSCHEIDE
FW FREIE WÄHLER – FW FREIE WÄHLER –	FW FREIE WÄHLER
Newropeans – Newropeans –	Newropeans
Piratenpartei Deutschland – PIRATEN –	PIRATEN
Rentnerinnen und Rentner Partei – RRP –	RRP
Rentner-Partei-Deutschland – RENTNER –	RENTNER

1 bis 2004: Partei des Demokratischen Sozialismus – PDS –
2005 und 2006: Die Linkspartei.PDS – Die Linke. –

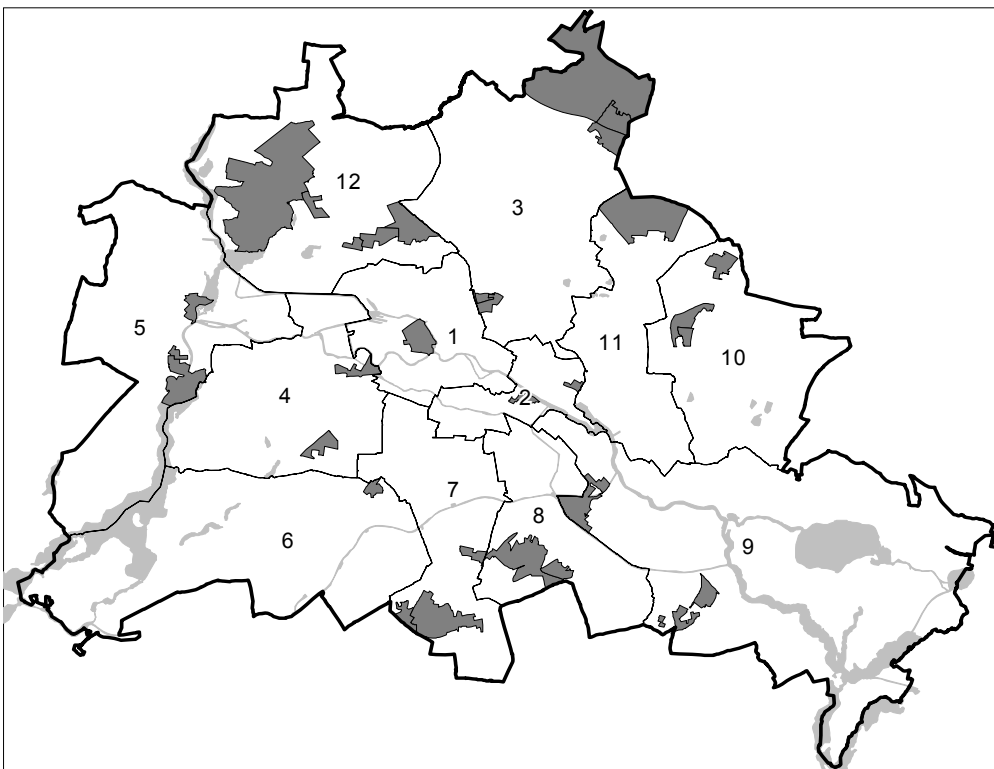
2 bei der Europawahl 2004:

Ab jetzt ... Bündnis für Deutschland Liste: Gegen Zuwanderung
ins "Soziale Netz" – Deutschland –

Für die repräsentative Wahlstatistik ausgewählte Urnenwahlbezirke bei der Wahl zum Europäischen Parlament in Berlin am 7. Juni 2009



Für die repräsentative Wahlstatistik ausgewählte Briefwahlbezirke bei der Wahl zum Europäischen Parlament in Berlin am 7. Juni 2009



**1 Wahlberechtigte bei der Europawahl in Berlin am 7. Juni 2009 und am 13. Juni 2004
nach Alter und Geschlecht der Wahlberechtigten**

Alter in Jahren	Wahlberechtigte						2009 mehr oder weniger (–) als 2004		
	2009			2004			insgesamt	Männer	Frauen
	insgesamt	Männer	Frauen	insgesamt	Männer	Frauen			
	Prozent						Prozentpunkte		
Berlin									
18 bis unter 21	2,8	3,0	2,7	3,3	3,5	3,1	– 0,5	– 0,5	– 0,4
21 bis unter 25	6,2	6,2	6,1	6,3	6,7	6,0	– 0,1	– 0,5	0,1
25 bis unter 30	8,8	8,9	8,6	7,4	7,8	7,1	1,4	1,1	1,5
30 bis unter 35	8,0	8,6	7,5	7,2	7,7	6,7	0,8	0,9	0,8
35 bis unter 40	7,1	7,7	6,5	9,7	10,4	9,0	– 2,6	– 2,7	– 2,5
40 bis unter 45	9,4	10,1	8,7	10,6	11,3	10,0	– 1,2	– 1,2	– 1,3
45 bis unter 50	9,8	10,4	9,2	8,8	9,4	8,2	1,0	1,0	1,0
50 bis unter 60	15,9	16,1	15,7	15,0	15,4	14,6	0,9	0,7	1,1
60 bis unter 70	14,7	14,8	14,6	17,1	17,3	17,0	– 2,4	– 2,5	– 2,4
70 und älter	17,3	14,0	20,4	14,6	10,5	18,2	2,7	3,5	2,2
Insgesamt	100	100	100	100	100	100	x	x	x
Berlin-Ost									
18 bis unter 21	2,9	3,1	2,8	4,0	4,2	3,7	– 1,1	– 1,1	– 0,9
21 bis unter 25	7,2	7,1	7,3	7,2	7,6	6,9	–	– 0,5	0,4
25 bis unter 30	10,8	10,7	10,9	8,4	8,9	7,9	2,4	1,8	3,0
30 bis unter 35	10,0	10,8	9,2	7,7	8,3	7,1	2,3	2,5	2,1
35 bis unter 40	8,0	8,9	7,1	10,0	10,8	9,3	– 2,0	– 1,9	– 2,2
40 bis unter 45	9,5	10,2	8,8	11,1	11,7	10,6	– 1,6	– 1,5	– 1,8
45 bis unter 50	9,6	10,2	9,0	9,2	9,8	8,6	0,4	0,4	0,4
50 bis unter 60	14,9	15,1	14,8	13,6	13,9	13,2	1,3	1,2	1,6
60 bis unter 70	11,8	11,5	12,2	15,7	15,1	16,3	– 3,9	– 3,6	– 4,1
70 und älter	15,2	12,4	17,9	13,2	9,7	16,4	2,0	2,7	1,5
Insgesamt	100	100	100	100	100	100	x	x	x
Berlin-West									
18 bis unter 21	2,8	3,0	2,6	2,9	3,0	2,8	– 0,1	–	– 0,2
21 bis unter 25	5,3	5,5	5,1	5,7	6,0	5,5	– 0,4	– 0,5	– 0,4
25 bis unter 30	7,1	7,4	6,9	6,7	7,0	6,5	0,4	0,4	0,4
30 bis unter 35	6,5	6,8	6,1	6,9	7,3	6,5	– 0,4	– 0,5	– 0,4
35 bis unter 40	6,4	6,8	6,1	9,5	10,1	8,9	– 3,1	– 3,3	– 2,8
40 bis unter 45	9,3	10,1	8,6	10,3	11,1	9,5	– 1,0	– 1,0	– 0,9
45 bis unter 50	9,9	10,5	9,4	8,5	9,2	7,9	1,4	1,3	1,5
50 bis unter 60	16,7	17,0	16,5	15,9	16,4	15,5	0,8	0,6	1,0
60 bis unter 70	17,0	17,5	16,5	18,1	18,7	17,5	– 1,1	– 1,2	– 1,0
70 und älter	19,0	15,3	22,3	15,5	11,1	19,4	3,5	4,2	2,9
Insgesamt	100	100	100	100	100	100	x	x	x

**2 Wahrscheinempfänger bei der Europawahl in Berlin am 7. Juni 2009 und am 13. Juni 2004
nach Alter und Geschlecht der Wahlberechtigten**

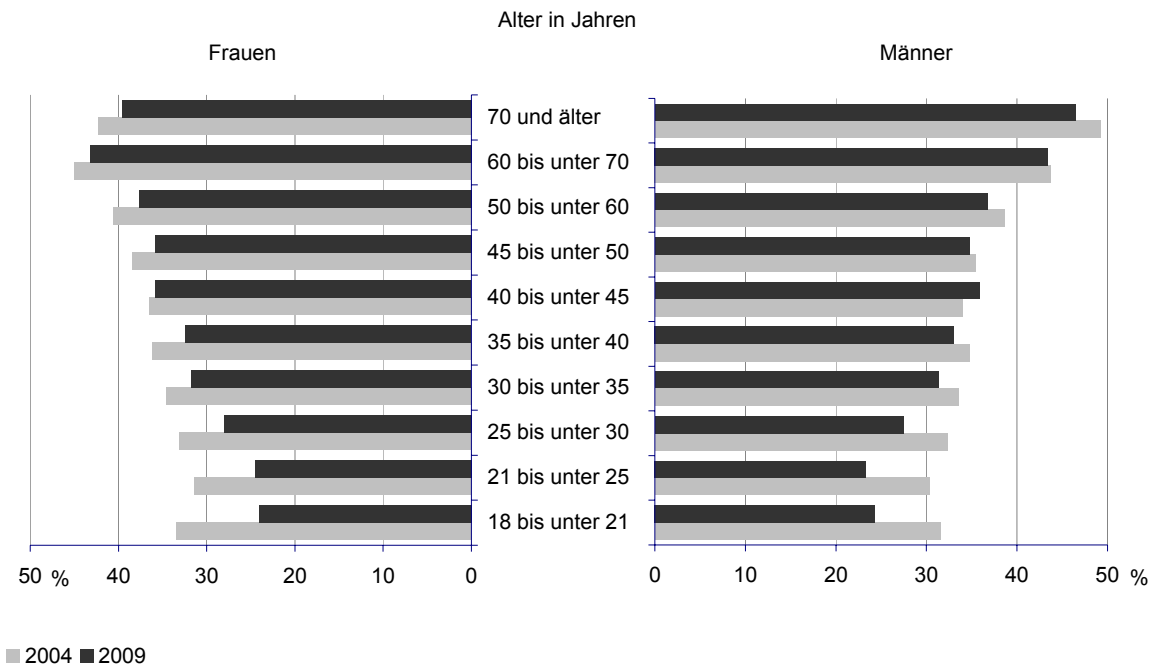
Alter in Jahren	Wahrscheinempfänger ¹						2009 mehr oder weniger (–) als 2004			
	2009			2004			insgesamt	Männer	Frauen	
	insgesamt	Männer	Frauen	insgesamt	Männer	Frauen				
	Prozent						Prozentpunkte			
Berlin										
18 bis unter 21	4,5	4,5	4,5	4,8	4,3	5,2	– 0,3	0,2	– 0,7	
21 bis unter 25	4,6	4,5	4,7	5,5	5,0	6,1	– 0,9	– 0,5	– 1,4	
25 bis unter 30	5,4	5,2	5,7	6,5	5,6	7,3	– 1,1	– 0,4	– 1,6	
30 bis unter 35	6,7	6,0	7,4	8,0	7,8	8,2	– 1,3	– 1,8	– 0,8	
35 bis unter 40	7,5	7,8	7,3	7,5	7,6	7,4	–	0,2	– 0,1	
40 bis unter 45	8,4	8,1	8,6	6,9	6,5	7,3	1,5	1,6	1,3	
45 bis unter 50	8,3	7,9	8,8	7,8	7,0	8,5	0,5	0,9	0,3	
50 bis unter 60	10,1	9,4	10,7	9,5	8,6	10,3	0,6	0,8	0,4	
60 bis unter 70	13,5	13,3	13,8	11,6	11,2	12,0	1,9	2,1	1,8	
70 und älter	14,0	15,0	13,3	12,7	13,2	12,4	1,3	1,8	0,9	
Insgesamt	9,6	9,2	9,9	9,0	8,4	9,5	0,6	0,8	0,4	
Berlin-Ost										
18 bis unter 21	3,8	3,9	3,7	4,5	3,3	5,7	– 0,7	0,6	– 2,0	
21 bis unter 25	4,2	4,2	4,2	4,9	4,0	5,8	– 0,7	0,2	– 1,6	
25 bis unter 30	5,3	4,8	5,9	5,5	4,8	6,4	– 0,2	–	– 0,5	
30 bis unter 35	7,0	6,0	8,0	6,7	6,2	7,3	0,3	– 0,2	0,7	
35 bis unter 40	7,1	7,6	6,6	6,0	5,9	6,1	1,1	1,7	0,5	
40 bis unter 45	7,6	7,6	7,6	5,7	5,4	5,9	1,9	2,2	1,7	
45 bis unter 50	6,7	6,1	7,3	6,2	5,2	7,1	0,5	0,9	0,2	
50 bis unter 60	8,8	8,5	9,1	7,2	6,3	8,2	1,6	2,2	0,9	
60 bis unter 70	10,9	10,5	11,2	10,3	10,1	10,5	0,6	0,4	0,7	
70 und älter	12,5	14,0	11,5	11,4	12,4	10,9	1,1	1,6	0,6	
Insgesamt	8,1	7,9	8,4	7,4	6,8	8,0	0,7	1,1	0,4	
Berlin-West										
18 bis unter 21	5,1	5,0	5,3	5,0	5,3	4,7	0,1	– 0,3	0,6	
21 bis unter 25	5,1	4,9	5,4	6,1	5,8	6,4	– 1,0	– 0,9	– 1,0	
25 bis unter 30	5,6	5,6	5,5	7,2	6,4	8,0	– 1,6	– 0,8	– 2,5	
30 bis unter 35	6,4	6,0	6,7	8,9	9,0	8,9	– 2,5	– 3,0	– 2,2	
35 bis unter 40	8,0	8,0	7,9	8,5	8,8	8,3	– 0,5	– 0,8	– 0,4	
40 bis unter 45	9,0	8,6	9,4	7,8	7,3	8,3	1,2	1,3	1,1	
45 bis unter 50	9,5	9,2	9,8	8,9	8,4	9,6	0,6	0,8	0,2	
50 bis unter 60	10,9	10,0	11,8	10,7	10,0	11,4	0,2	–	0,4	
60 bis unter 70	15,0	14,8	15,3	12,4	11,9	12,9	2,6	2,9	2,4	
70 und älter	14,9	15,7	14,4	13,4	13,7	13,2	1,5	2,0	1,2	
Insgesamt	10,7	10,3	11,1	10,0	9,5	10,5	0,7	0,8	0,6	

¹ bezogen auf die Wahlberechtigten

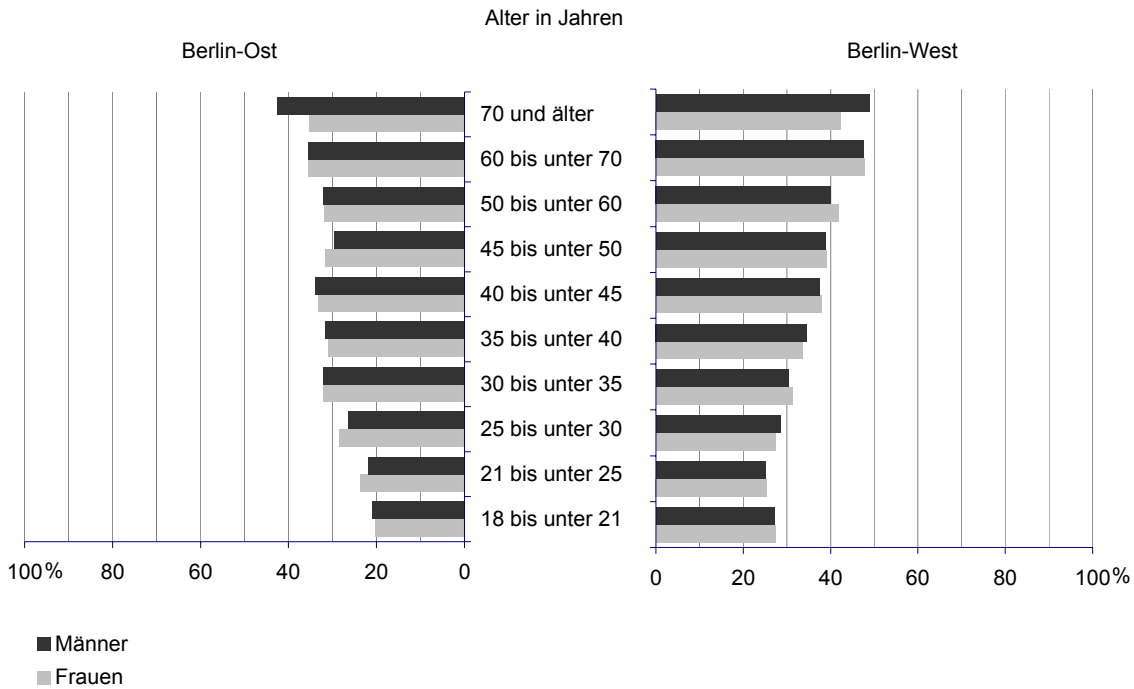
**3 Wahlbeteiligung bei der Europawahl in Berlin am 7. Juni 2009 und am 13. Juni 2004
nach Alter und Geschlecht der Wahlberechtigten**

Alter in Jahren	Wahlbeteiligung						2009 mehr oder weniger (–) als 2004		
	2009			2004			insgesamt	Männer	Frauen
	insgesamt	Männer	Frauen	insgesamt	Männer	Frauen			
	Prozent						Prozentpunkte		
Berlin									
18 bis unter 21	24,2	24,3	24,1	32,4	31,5	33,4	– 8,2	– 7,2	– 9,3
21 bis unter 25	23,9	23,3	24,5	30,9	30,3	31,4	– 7,0	– 7,0	– 6,9
25 bis unter 30	27,7	27,4	28,0	32,7	32,3	33,1	– 5,0	– 4,9	– 5,1
30 bis unter 35	31,5	31,3	31,7	34,0	33,5	34,6	– 2,5	– 2,2	– 2,9
35 bis unter 40	32,7	33,0	32,4	35,4	34,7	36,2	– 2,7	– 1,7	– 3,8
40 bis unter 45	35,8	35,8	35,8	35,2	33,9	36,5	0,6	1,9	– 0,7
45 bis unter 50	35,3	34,7	35,9	36,9	35,4	38,5	– 1,6	– 0,7	– 2,6
50 bis unter 60	37,2	36,7	37,7	39,6	38,6	40,6	– 2,4	– 1,9	– 2,9
60 bis unter 70	43,3	43,4	43,2	44,4	43,7	45,0	– 1,1	– 0,3	– 1,8
70 und älter	42,2	46,4	39,6	44,6	49,2	42,3	– 2,4	– 2,8	– 2,7
Insgesamt	35,9	36,0	35,8	38,3	37,6	39,0	– 2,4	– 1,6	– 3,2
Berlin-Ost									
18 bis unter 21	20,7	21,1	20,4	31,5	30,7	32,3	– 10,8	– 9,6	– 11,9
21 bis unter 25	22,8	21,8	23,8	29,4	28,6	30,2	– 6,6	– 6,8	– 6,4
25 bis unter 30	27,6	26,5	28,6	30,1	29,5	30,7	– 2,5	– 3,0	– 2,1
30 bis unter 35	32,1	32,1	32,2	30,8	29,8	32,0	1,3	2,3	0,2
35 bis unter 40	31,4	31,7	31,1	30,7	29,2	32,3	0,7	2,5	– 1,2
40 bis unter 45	33,6	33,9	33,3	32,0	30,7	33,3	1,6	3,2	–
45 bis unter 50	30,6	29,6	31,7	32,2	30,9	33,7	– 1,6	– 1,3	– 2,0
50 bis unter 60	32,0	32,1	31,9	34,0	33,0	35,0	– 2,0	– 0,9	– 3,1
60 bis unter 70	35,6	35,6	35,5	40,8	40,3	41,3	– 5,2	– 4,7	– 5,8
70 und älter	38,2	42,6	35,4	42,1	47,6	39,1	– 3,9	– 5,0	– 3,7
Insgesamt	31,9	32,0	31,8	34,4	33,6	35,1	– 2,5	– 1,6	– 3,3
Berlin-West									
18 bis unter 21	27,2	27,0	27,3	33,3	32,3	34,3	– 6,1	– 5,3	– 7,0
21 bis unter 25	25,2	25,0	25,4	32,2	31,9	32,4	– 7,0	– 6,9	– 7,0
25 bis unter 30	27,9	28,5	27,3	34,9	34,8	35,0	– 7,0	– 6,3	– 7,7
30 bis unter 35	30,8	30,3	31,2	36,5	36,4	36,5	– 5,7	– 6,1	– 5,3
35 bis unter 40	34,0	34,5	33,5	38,7	38,7	38,8	– 4,7	– 4,2	– 5,3
40 bis unter 45	37,6	37,4	37,8	37,4	36,1	38,8	0,2	1,3	– 1,0
45 bis unter 50	38,9	38,7	39,1	40,3	38,7	41,9	– 1,4	–	– 2,8
50 bis unter 60	40,9	40,0	41,8	42,8	41,8	43,7	– 1,9	– 1,8	– 1,9
60 bis unter 70	47,6	47,6	47,7	46,4	45,5	47,3	1,2	2,1	0,4
70 und älter	44,8	48,9	42,3	46,1	50,1	44,1	– 1,3	– 1,2	– 1,8
Insgesamt	39,0	39,2	38,9	41,0	40,4	41,5	– 2,0	– 1,2	– 2,6

Wahlbeteiligung bei der Europawahl in Berlin am 7. Juni 2009 und am 13. Juni 2004 nach Alter und Geschlecht der Wahlberechtigten



Wahlbeteiligung bei der Europawahl in Berlin-Ost und Berlin-West am 7. Juni 2009 nach Alter und Geschlecht der Wahlberechtigten



**4.1 Gültige Stimmen bei der Europawahl in Berlin am 7. Juni 2009
nach Parteien sowie Alter und Geschlecht der Wähler**

Alter in Jahren	Insgesamt	CDU	GRÜNE	SPD	DIE LINKE	FDP	Sonstige
	Prozent						
				Insgesamt			
18 bis unter 25	100	16,7	27,3	20,9	12,5	8,3	14,3
25 bis unter 35	100	14,6	34,5	18,9	10,4	9,3	12,2
35 bis unter 45	100	17,4	35,5	15,5	10,5	9,4	11,6
45 bis unter 60	100	19,4	26,3	16,8	18,0	8,4	11,1
60 und älter	100	37,2	9,6	21,4	16,6	7,2	8,0
Insgesamt	100	25,1	22,6	18,9	14,9	8,2	10,4
				Frauen			
18 bis unter 25	100	15,4	31,9	20,3	12,3	6,2	13,9
25 bis unter 35	100	14,0	37,5	20,0	10,7	7,5	10,3
35 bis unter 45	100	17,3	38,2	15,7	9,7	7,8	11,3
45 bis unter 60	100	19,7	28,8	16,9	16,0	7,5	11,1
60 und älter	100	38,5	10,2	21,0	14,9	7,1	8,3
Insgesamt	100	25,9	24,0	19,0	13,7	7,3	10,1
				Männer			
18 bis unter 25	100	18,1	22,1	21,7	12,8	10,6	14,8
25 bis unter 35	100	15,1	31,4	17,9	10,2	11,1	14,2
35 bis unter 45	100	17,6	33,1	15,3	11,2	10,9	11,9
45 bis unter 60	100	19,1	23,6	16,7	20,2	9,3	11,1
60 und älter	100	35,7	8,9	21,9	18,6	7,3	7,6
Insgesamt	100	24,2	20,9	18,8	16,2	9,2	10,6

**4.2 Gültige Stimmen bei der Europawahl in Berlin-Ost am 7. Juni 2009
nach Parteien sowie Alter und Geschlecht der Wähler**

Alter in Jahren	Insgesamt	CDU	GRÜNE	SPD	DIE LINKE	FDP	Sonstige
	Prozent						
	Insgesamt						
18 bis unter 25	100	11,8	24,7	19,8	21,0	6,1	16,5
25 bis unter 35	100	11,7	36,1	17,2	14,2	8,4	12,4
35 bis unter 45	100	12,4	37,7	14,1	17,1	7,3	11,4
45 bis unter 60	100	13,8	17,0	14,1	37,2	5,7	12,2
60 und älter	100	18,2	6,1	20,3	45,3	2,6	7,6
Insgesamt	100	14,3	21,7	17,0	30,3	5,6	11,0
	Frauen						
18 bis unter 25	100	11,2	28,1	19,3	20,8	3,9	16,7
25 bis unter 35	100	11,7	38,9	17,7	14,3	7,0	10,3
35 bis unter 45	100	11,2	39,8	15,0	17,1	5,7	11,2
45 bis unter 60	100	14,4	17,4	14,9	35,3	5,2	12,9
60 und älter	100	18,5	7,0	20,9	42,8	2,6	8,2
Insgesamt	100	14,4	22,7	17,7	29,6	4,7	10,9
	Männer						
18 bis unter 25	100	12,5	20,8	20,4	21,1	8,8	16,3
25 bis unter 35	100	11,6	33,3	16,6	14,0	10,0	14,6
35 bis unter 45	100	13,5	35,9	13,4	17,1	8,7	11,5
45 bis unter 60	100	13,2	16,7	13,2	39,3	6,1	11,4
60 und älter	100	17,9	4,9	19,6	48,2	2,6	6,8
Insgesamt	100	14,3	20,7	16,3	31,1	6,6	11,1

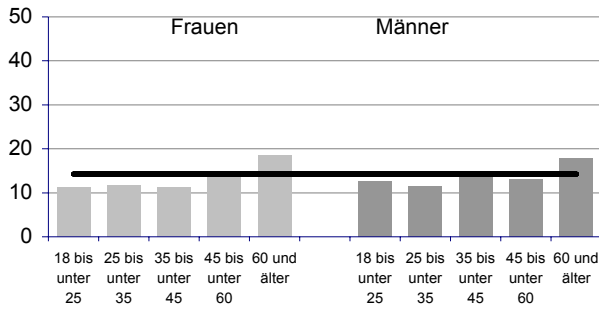
**4.3 Gültige Stimmen bei der Europawahl in Berlin-West am 7. Juni 2009
nach Parteien sowie Alter und Geschlecht der Wähler**

Alter in Jahren	Insgesamt	CDU	GRÜNE	SPD	DIE LINKE	FDP	Sonstige
	Prozent						
	Insgesamt						
18 bis unter 25	100	20,8	29,4	21,8	5,5	10,1	12,5
25 bis unter 35	100	18,1	32,5	21,1	5,9	10,4	12,0
35 bis unter 45	100	21,3	33,9	16,5	5,4	11,1	11,8
45 bis unter 60	100	22,6	31,5	18,3	7,2	9,9	10,5
60 und älter	100	45,7	11,2	21,9	3,8	9,3	8,2
Insgesamt	100	31,8	23,1	20,1	5,2	9,9	10,0
	Frauen						
18 bis unter 25	100	19,2	35,2	21,1	4,8	8,3	11,3
25 bis unter 35	100	16,8	35,8	22,7	6,1	8,2	10,3
35 bis unter 45	100	21,7	37,0	16,2	4,3	9,4	11,4
45 bis unter 60	100	22,7	35,0	18,0	5,3	8,8	10,1
60 und älter	100	47,2	11,7	21,0	2,6	9,1	8,4
Insgesamt	100	32,9	24,9	19,7	4,0	8,9	9,6
	Männer						
18 bis unter 25	100	22,5	23,2	22,6	6,2	11,9	13,6
25 bis unter 35	100	19,4	29,2	19,4	5,6	12,6	13,8
35 bis unter 45	100	21,0	30,8	16,8	6,4	12,8	12,2
45 bis unter 60	100	22,4	27,6	18,7	9,2	11,2	10,9
60 und älter	100	43,8	10,7	22,9	5,1	9,5	8,0
Insgesamt	100	30,6	21,1	20,4	6,6	10,9	10,4

**Gültige Stimmen bei der Europawahl in Berlin am 7. Juni 2009
nach Parteien sowie nach Altersgruppen und Geschlecht der Wähler**

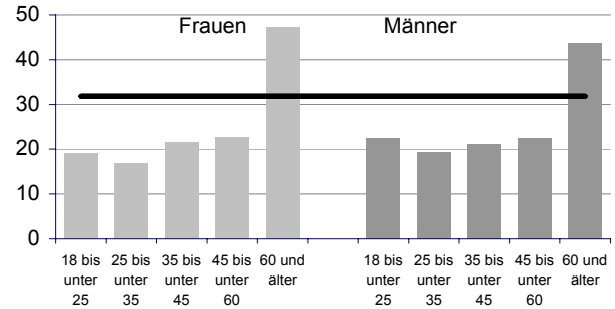
Berlin-Ost

CDU

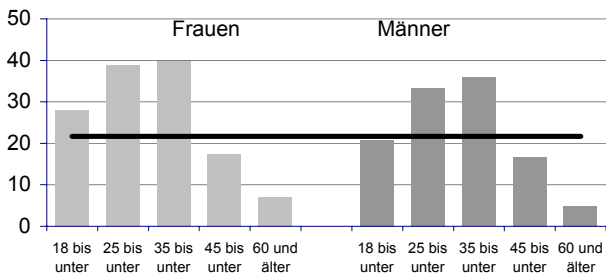


Berlin-West

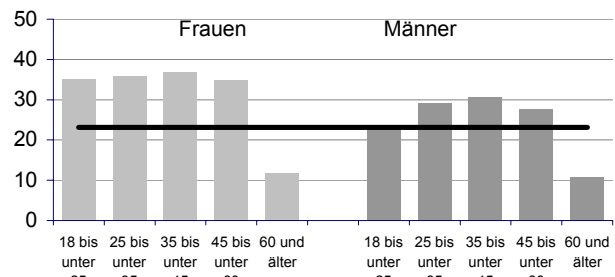
CDU



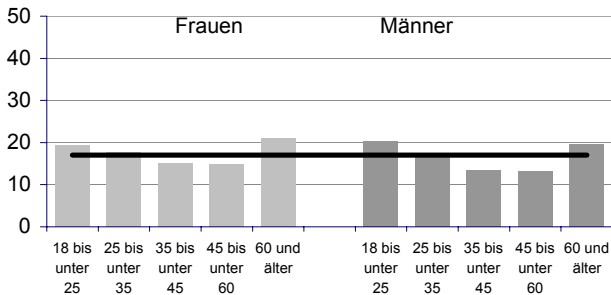
GRÜNE



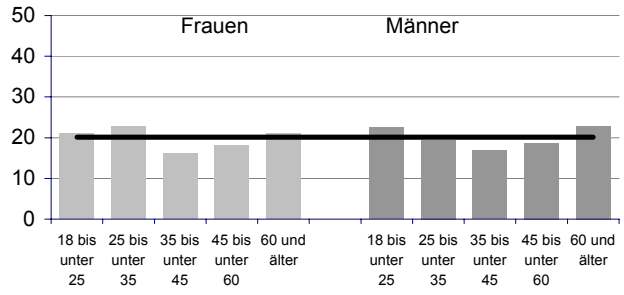
GRÜNE



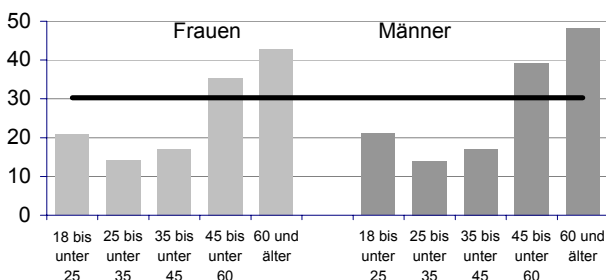
SPD



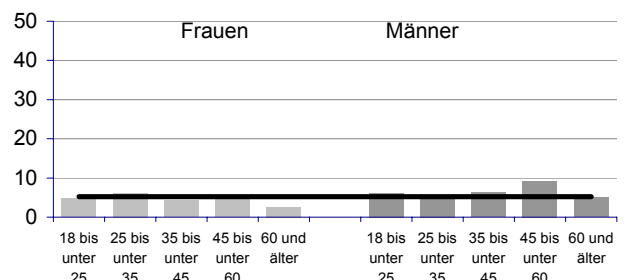
SPD



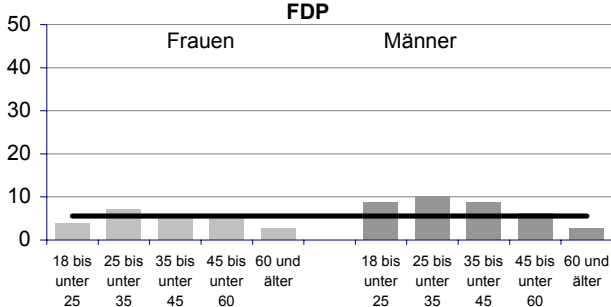
DIE LINKE



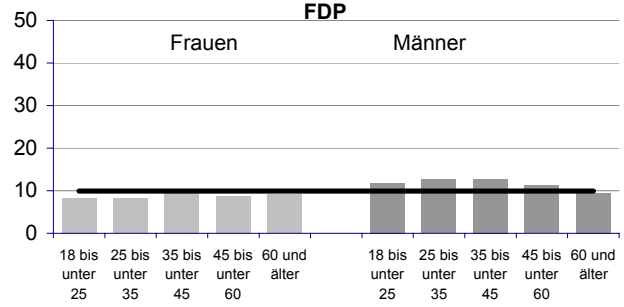
DIE LINKE



FDP



FDP



5.1 Gültige Stimmen für die CDU bei der Europawahl in Berlin am 7. Juni 2009 und am 13. Juni 2004 nach Alter und Geschlecht der Wähler

Alter in Jahren	CDU						2009 mehr oder weniger (–) als 2004		
	2009			2004			insgesamt	Männer	Frauen
	insgesamt	Männer	Frauen	insgesamt	Männer	Frauen			
	Prozent						Prozentpunkte		
	Berlin								
18 bis unter 25	16,7	18,1	15,4	16,7	18,2	15,2	–	– 0,1	0,2
25 bis unter 35	14,6	15,1	14,0	16,3	17,8	14,8	– 1,7	– 2,7	– 0,8
35 bis unter 45	17,4	17,6	17,3	17,4	18,2	16,6	–	– 0,6	0,7
45 bis unter 60	19,4	19,1	19,7	22,6	23,3	22,1	– 3,2	– 4,2	– 2,4
60 und älter	37,2	35,7	38,5	36,1	35,9	36,2	1,1	– 0,2	2,3
Insgesamt	25,1	24,2	25,9	25,3	25,4	25,3	– 0,2	– 1,2	0,6
	Berlin-Ost								
18 bis unter 25	11,8	12,5	11,2	12,0	12,7	11,3	– 0,2	– 0,2	– 0,1
25 bis unter 35	11,7	11,6	11,7	12,9	14,6	11,2	– 1,2	– 3,0	0,5
35 bis unter 45	12,4	13,5	11,2	14,1	15,1	13,1	– 1,7	– 1,6	– 1,9
45 bis unter 60	13,8	13,2	14,4	15,5	16,2	14,8	– 1,7	– 3,0	– 0,4
60 und älter	18,2	17,9	18,5	14,5	15,3	13,8	3,7	2,6	4,7
Insgesamt	14,3	14,3	14,4	14,1	15,1	13,3	0,2	– 0,8	1,1
	Berlin-West								
18 bis unter 25	20,8	22,5	19,2	20,6	23,1	18,3	0,2	– 0,6	0,9
25 bis unter 35	18,1	19,4	16,8	19,0	20,3	17,7	– 0,9	– 0,9	– 0,9
35 bis unter 45	21,3	21,0	21,7	19,4	20,1	18,7	1,9	0,9	3,0
45 bis unter 60	22,6	22,4	22,7	26,5	27,1	25,8	– 3,9	– 4,7	– 3,1
60 und älter	45,7	43,8	47,2	48,7	47,9	49,2	– 3,0	– 4,1	– 2,0
Insgesamt	31,8	30,6	32,9	32,3	31,9	32,6	– 0,5	– 1,3	0,3

5.2 Gültige Stimmen für die GRÜNEN bei der Europawahl in Berlin am 7. Juni 2009 und am 13. Juni 2004 nach Alter und Geschlecht der Wähler

Alter in Jahren	GRÜNE						2009 mehr oder weniger (–) als 2004		
	2009			2004			insgesamt	Männer	Frauen
	insgesamt	Männer	Frauen	insgesamt	Männer	Frauen			
	Prozent						Prozentpunkte		
	Berlin								
18 bis unter 25	27,3	22,1	31,9	30,2	27,8	32,5	– 2,9	– 5,7	– 0,6
25 bis unter 35	34,5	31,4	37,5	37,3	35,1	39,4	– 2,8	– 3,7	– 1,9
35 bis unter 45	35,5	33,1	38,2	34,9	33,2	36,5	0,6	– 0,1	1,7
45 bis unter 60	26,3	23,6	28,8	25,2	23,2	27,0	1,1	0,4	1,8
60 und älter	9,6	8,9	10,2	7,3	6,9	7,6	2,3	2,0	2,6
Insgesamt	22,6	20,9	24,0	22,4	21,7	23,0	0,2	– 0,8	1,0
	Berlin-Ost								
18 bis unter 25	24,7	20,8	28,1	26,4	23,7	29,2	– 1,7	– 2,9	– 1,1
25 bis unter 35	36,1	33,3	38,9	35,0	32,7	37,3	1,1	0,6	1,6
35 bis unter 45	37,7	35,9	39,8	27,3	26,2	28,4	10,4	9,7	11,4
45 bis unter 60	17,0	16,7	17,4	13,8	12,2	15,2	3,2	4,5	2,2
60 und älter	6,1	4,9	7,0	4,9	4,1	5,6	1,2	0,8	1,4
Insgesamt	21,7	20,7	22,7	17,5	16,7	18,2	4,2	4,0	4,5
	Berlin-West								
18 bis unter 25	29,4	23,2	35,2	33,4	31,5	35,2	– 4,0	– 8,3	–
25 bis unter 35	32,5	29,2	35,8	39,0	37,0	41,1	– 6,5	– 7,8	– 5,3
35 bis unter 45	33,9	30,8	37,0	39,6	37,6	41,5	– 5,7	– 6,8	– 4,5
45 bis unter 60	31,5	27,6	35,0	31,2	29,2	33,1	0,3	– 1,6	1,9
60 und älter	11,2	10,7	11,7	8,7	8,5	8,8	2,5	2,2	2,9
Insgesamt	23,1	21,1	24,9	25,4	24,8	25,9	– 2,3	– 3,7	– 1,0

5.3 Gültige Stimmen für die SPD bei der Europawahl in Berlin am 7. Juni 2009 und am 13. Juni 2004 nach Alter und Geschlecht der Wähler

Alter in Jahren	SPD						2009 mehr oder weniger (–) als 2004		
	2009			2004			insgesamt	Männer	Frauen
	insgesamt	Männer	Frauen	insgesamt	Männer	Frauen			
	Prozent						Prozentpunkte		
	Berlin								
18 bis unter 25	20,9	21,7	20,3	20,2	19,9	20,4	0,7	1,8	– 0,1
25 bis unter 35	18,9	17,9	20,0	17,5	17,0	18,0	1,4	0,9	2,0
35 bis unter 45	15,5	15,3	15,7	15,7	15,8	15,5	– 0,2	– 0,5	0,2
45 bis unter 60	16,8	16,7	16,9	18,3	18,2	18,5	– 1,5	– 1,5	– 1,6
60 und älter	21,4	21,9	21,0	22,6	22,0	23,2	– 1,2	– 0,1	– 2,2
Insgesamt	18,9	18,8	19,0	19,5	19,0	19,9	– 0,6	– 0,2	– 0,9
	Berlin-Ost								
18 bis unter 25	19,8	20,4	19,3	17,4	16,9	17,9	2,4	3,5	1,4
25 bis unter 35	17,2	16,6	17,7	15,7	15,0	16,4	1,5	1,6	1,3
35 bis unter 45	14,1	13,4	15,0	12,4	12,4	12,5	1,7	1,0	2,5
45 bis unter 60	14,1	13,2	14,9	14,6	13,6	15,5	– 0,5	– 0,4	– 0,6
60 und älter	20,3	19,6	20,9	21,5	19,5	23,1	– 1,2	0,1	– 2,2
Insgesamt	17,0	16,3	17,7	17,1	15,8	18,2	– 0,1	0,5	– 0,5
	Berlin-West								
18 bis unter 25	21,8	22,6	21,1	22,5	22,5	22,4	– 0,7	0,1	– 1,3
25 bis unter 35	21,1	19,4	22,7	18,9	18,5	19,3	2,2	0,9	3,4
35 bis unter 45	16,5	16,8	16,2	17,7	18,0	17,4	– 1,2	– 1,2	– 1,2
45 bis unter 60	18,3	18,7	18,0	20,4	20,6	20,1	– 2,1	– 1,9	– 2,1
60 und älter	21,9	22,9	21,0	23,3	23,4	23,2	– 1,4	– 0,5	– 2,2
Insgesamt	20,1	20,4	19,7	20,9	21,0	20,9	– 0,8	– 0,6	– 1,2

5.4 Gültige Stimmen für DIE LINKE bei der Europawahl in Berlin am 7. Juni 2009 und am 13. Juni 2004 nach Alter und Geschlecht der Wähler

Alter in Jahren	DIE LINKE						2009 mehr oder weniger (–) als 2004		
	2009			2004			insgesamt	Männer	Frauen
	insgesamt	Männer	Frauen	insgesamt	Männer	Frauen			
	Prozent						Prozentpunkte		
	Berlin								
18 bis unter 25	12,5	12,8	12,3	13,2	12,6	13,8	– 0,7	0,2	– 1,5
25 bis unter 35	10,4	10,2	10,7	10,0	10,0	9,9	0,4	0,2	0,8
35 bis unter 45	10,5	11,2	9,7	12,3	12,6	12,0	– 1,8	– 1,4	– 2,3
45 bis unter 60	18,0	20,2	16,0	16,7	18,4	15,2	1,3	1,8	0,8
60 und älter	16,6	18,6	14,9	18,5	20,2	17,2	– 1,9	– 1,6	– 2,3
Insgesamt	14,9	16,2	13,7	15,4	16,2	14,7	– 0,5	–	– 1,0
	Berlin-Ost								
18 bis unter 25	21,0	21,1	20,8	23,1	22,1	24,1	– 2,1	– 1,0	– 3,3
25 bis unter 35	14,2	14,0	14,3	16,6	16,6	16,6	– 2,4	– 2,6	– 2,3
35 bis unter 45	17,1	17,1	17,1	25,0	24,1	25,9	– 7,9	– 7,0	– 8,8
45 bis unter 60	37,2	39,3	35,3	39,6	41,4	38,0	– 2,4	– 2,1	– 2,7
60 und älter	45,3	48,2	42,8	46,7	49,6	44,6	– 1,4	– 1,4	– 1,8
Insgesamt	30,3	31,1	29,6	34,4	34,8	34,1	– 4,1	– 3,7	– 4,5
	Berlin-West								
18 bis unter 25	5,5	6,2	4,8	4,9	4,2	5,6	0,6	2,0	– 0,8
25 bis unter 35	5,9	5,6	6,1	4,8	4,9	4,7	1,1	0,7	1,4
35 bis unter 45	5,4	6,4	4,3	4,4	5,3	3,5	1,0	1,1	0,8
45 bis unter 60	7,2	9,2	5,3	4,6	6,0	3,3	2,6	3,2	2,0
60 und älter	3,8	5,1	2,6	2,1	3,0	1,5	1,7	2,1	1,1
Insgesamt	5,2	6,6	4,0	3,7	4,5	2,9	1,5	2,1	1,1

5.5 Gültige Stimmen für die FDP bei der Europawahl in Berlin am 7. Juni 2009 und am 13. Juni 2004 nach Alter und Geschlecht der Wähler

Alter in Jahren	FDP						2009 mehr oder weniger (–) als 2004		
	2009			2004			insgesamt	Männer	Frauen
	insgesamt	Männer	Frauen	insgesamt	Männer	Frauen			
	Prozent						Prozentpunkte		
	Berlin								
18 bis unter 25	8,3	10,6	6,2	6,6	8,2	5,0	1,7	2,4	1,2
25 bis unter 35	9,3	11,1	7,5	7,6	9,0	6,1	1,7	2,1	1,4
35 bis unter 45	9,4	10,9	7,8	5,7	7,0	4,5	3,7	3,9	3,3
45 bis unter 60	8,4	9,3	7,5	4,7	5,1	4,3	3,7	4,2	3,2
60 und älter	7,2	7,3	7,1	3,5	3,8	3,3	3,7	3,5	3,8
Insgesamt	8,2	9,2	7,3	5,0	5,8	4,2	3,2	3,4	3,1
	Berlin-Ost								
18 bis unter 25	6,1	8,8	3,9	5,4	7,5	3,2	0,7	1,3	0,7
25 bis unter 35	8,4	10,0	7,0	6,2	7,7	4,8	2,2	2,3	2,2
35 bis unter 45	7,3	8,7	5,7	4,5	5,5	3,6	2,8	3,2	2,1
45 bis unter 60	5,7	6,1	5,2	3,3	3,4	3,1	2,4	2,7	2,1
60 und älter	2,6	2,6	2,6	1,6	1,8	1,3	1,0	0,8	1,3
Insgesamt	5,6	6,6	4,7	3,5	4,4	2,8	2,1	2,2	1,9
	Berlin-West								
18 bis unter 25	10,1	11,9	8,3	7,6	8,9	6,5	2,5	3,0	1,8
25 bis unter 35	10,4	12,6	8,2	8,6	10,1	7,1	1,8	2,5	1,1
35 bis unter 45	11,1	12,8	9,4	6,5	7,9	5,1	4,6	4,9	4,3
45 bis unter 60	9,9	11,2	8,8	5,4	6,0	4,9	4,5	5,2	3,9
60 und älter	9,3	9,5	9,1	4,6	4,9	4,4	4,7	4,6	4,7
Insgesamt	9,9	10,9	8,9	5,8	6,7	5,1	4,1	4,2	3,8

5.6 Gültige Stimmen für Sonstige bei der Europawahl in Berlin am 7. Juni 2009 und am 13. Juni 2004 nach Alter und Geschlecht der Wähler

Alter in Jahren	Sonstige						2009 mehr oder weniger (–) als 2004		
	2009			2004			insgesamt	Männer	Frauen
	insgesamt	Männer	Frauen	insgesamt	Männer	Frauen			
	Prozent						Prozentpunkte		
	Berlin								
18 bis unter 25	14,3	14,8	13,9	13,1	13,2	13,0	1,2	1,6	0,9
25 bis unter 35	12,2	14,2	10,3	11,4	11,1	11,7	0,8	3,1	– 1,4
35 bis unter 45	11,6	11,9	11,3	14,0	13,3	14,8	– 2,4	– 1,4	– 3,5
45 bis unter 60	11,1	11,1	11,1	12,4	11,8	12,9	– 1,3	– 0,7	– 1,8
60 und älter	8,0	7,6	8,3	12,0	11,3	12,5	– 4,0	– 3,7	– 4,2
Insgesamt	10,4	10,6	10,1	12,5	11,9	12,9	– 2,1	– 1,3	– 2,8
	Berlin-Ost								
18 bis unter 25	16,5	16,3	16,7	15,7	17,1	14,3	0,8	– 0,8	2,4
25 bis unter 35	12,4	14,6	10,3	13,6	13,5	13,7	– 1,2	1,1	– 3,4
35 bis unter 45	11,4	11,5	11,2	16,6	16,7	16,5	– 5,2	– 5,2	– 5,3
45 bis unter 60	12,2	11,4	12,9	13,3	13,2	13,4	– 1,1	– 1,8	– 0,5
60 und älter	7,6	6,8	8,2	10,8	9,7	11,6	– 3,2	– 2,9	– 3,4
Insgesamt	11,0	11,1	10,9	13,3	13,2	13,4	– 2,3	– 2,1	– 2,5
	Berlin-West								
18 bis unter 25	12,5	13,6	11,3	11,0	9,8	12,0	1,5	3,8	– 0,7
25 bis unter 35	12,0	13,8	10,3	9,7	9,2	10,2	2,3	4,6	0,1
35 bis unter 45	11,8	12,2	11,4	12,4	11,1	13,7	– 0,6	1,1	– 2,3
45 bis unter 60	10,5	10,9	10,1	11,9	11,1	12,7	– 1,4	– 0,2	– 2,6
60 und älter	8,2	8,0	8,4	12,6	12,2	12,9	– 4,4	– 4,2	– 4,5
Insgesamt	10,0	10,4	9,6	12,0	11,2	12,7	– 2,0	– 0,8	– 3,1

**6.1 Für einzelne Parteien abgegebene Stimmen bei der Europawahl in Berlin
am 7. Juni 2009 nach Alter und Geschlecht der Wähler**

Alter in Jahren	Insgesamt	CDU	GRÜNE	SPD	DIE LINKE	FDP	Sonstige
	Prozent						
	Insgesamt						
18 bis unter 25	6,1	4,1	7,4	6,8	5,1	6,1	8,5
25 bis unter 35	14,0	8,1	21,4	14,0	9,8	15,8	16,5
35 bis unter 45	15,7	10,9	24,7	12,8	11,1	18,0	17,6
45 bis unter 60	26,0	20,1	30,2	23,1	31,4	26,5	27,8
60 und älter	38,3	56,8	16,3	43,3	42,6	33,5	29,6
Insgesamt	100	100	100	100	100	100	100
	Frauen						
18 bis unter 25	6,2	3,7	8,2	6,6	5,5	5,2	8,5
25 bis unter 35	13,5	7,3	21,0	14,2	10,5	13,9	13,7
35 bis unter 45	14,5	9,7	23,0	12,0	10,3	15,5	16,3
45 bis unter 60	25,6	19,6	30,7	22,8	29,9	26,4	28,3
60 und älter	40,2	59,8	17,1	44,5	43,7	39,0	33,2
Insgesamt	100	100	100	100	100	100	100
	Männer						
18 bis unter 25	6,1	4,5	6,4	7,0	4,8	6,9	8,4
25 bis unter 35	14,5	9,1	21,8	13,8	9,1	17,5	19,4
35 bis unter 45	17,0	12,3	26,9	13,8	11,8	20,2	19,0
45 bis unter 60	26,3	20,7	29,7	23,4	32,7	26,6	27,4
60 und älter	36,2	53,3	15,3	42,0	41,6	28,8	25,9
Insgesamt	100	100	100	100	100	100	100

**6.2 Für einzelne Parteien abgegebene Stimmen bei der Europawahl in Berlin-Ost
am 7. Juni 2009 nach Alter und Geschlecht der Wähler**

Alter in Jahren	Insgesamt	CDU	GRÜNE	SPD	DIE LINKE	FDP	Sonstige
	Prozent						
	Insgesamt						
18 bis unter 25	7,2	5,9	8,2	8,4	5,0	7,9	10,9
25 bis unter 35	20,0	16,2	33,2	20,1	9,3	30,1	22,6
35 bis unter 45	17,8	15,5	30,9	14,8	10,0	23,2	18,4
45 bis unter 60	24,3	23,4	19,0	20,1	29,8	24,5	26,9
60 und älter	30,7	39,0	8,6	36,6	45,8	14,3	21,2
Insgesamt	100	100	100	100	100	100	100
	Frauen						
18 bis unter 25	7,6	5,9	9,4	8,3	5,4	6,4	11,7
25 bis unter 35	19,7	16,0	33,8	19,7	9,5	29,2	18,6
35 bis unter 45	16,1	12,5	28,3	13,6	9,4	19,7	16,6
45 bis unter 60	24,1	24,0	18,5	20,3	28,8	26,8	28,5
60 und älter	32,4	41,5	10,1	38,1	46,9	17,9	24,5
Insgesamt	100	100	100	100	100	100	100
	Männer						
18 bis unter 25	6,8	6,0	6,8	8,5	4,6	9,1	10,0
25 bis unter 35	20,3	16,5	32,6	20,7	9,1	30,7	26,7
35 bis unter 45	19,6	18,6	34,0	16,1	10,7	25,9	20,4
45 bis unter 60	24,4	22,7	19,7	19,9	30,8	22,8	25,2
60 und älter	28,9	36,2	6,9	34,8	44,7	11,5	17,7
Insgesamt	100	100	100	100	100	100	100

**6.3 Für einzelne Parteien abgegebene Stimmen bei der Europawahl in Berlin-West
am 7. Juni 2009 nach Alter und Geschlecht der Wähler**

Alter in Jahren	Insgesamt	CDU	GRÜNE	SPD	DIE LINKE	FDP	Sonstige
	Prozent						
	Insgesamt						
18 bis unter 25	5,4	3,5	6,9	5,9	5,7	5,5	6,8
25 bis unter 35	10,2	5,8	14,4	10,7	11,5	10,7	12,3
35 bis unter 45	14,3	9,6	21,0	11,8	14,7	16,1	17,0
45 bis unter 60	27,0	19,2	36,8	24,7	37,2	27,2	28,5
60 und älter	43,0	61,9	20,9	46,9	30,9	40,4	35,4
Insgesamt	100	100	100	100	100	100	100
	Frauen						
18 bis unter 25	5,3	3,1	7,4	5,6	6,3	4,9	6,2
25 bis unter 35	9,7	5,0	14,0	11,2	14,8	9,0	10,4
35 bis unter 45	13,5	8,9	20,1	11,1	14,4	14,2	16,1
45 bis unter 60	26,6	18,4	37,4	24,2	35,1	26,2	28,1
60 und älter	45,0	64,7	21,1	48,0	29,5	45,7	39,2
Insgesamt	100	100	100	100	100	100	100
	Männer						
18 bis unter 25	5,6	4,1	6,1	6,2	5,3	6,1	7,3
25 bis unter 35	10,8	6,8	14,9	10,2	9,2	12,4	14,3
35 bis unter 45	15,3	10,5	22,3	12,6	15,0	17,9	18,0
45 bis unter 60	27,5	20,1	36,0	25,2	38,6	28,1	28,9
60 und älter	40,8	58,5	20,7	45,8	31,9	35,5	31,5
Insgesamt	100	100	100	100	100	100	100

**7 Ungültige Stimmen bei der Europawahl in Berlin am 7. Juni 2009 und am 13. Juni 2004
nach Alter und Geschlecht der Wähler**

Alter in Jahren	Von 100 abgegebenen Stimmen der jeweiligen Altersgruppe waren ungültig ...								
	Berlin			Berlin-Ost			Berlin-West		
	insgesamt	Männer	Frauen	insgesamt	Männer	Frauen	insgesamt	Männer	Frauen
2009									
18 bis unter 25	1,4	1,6	1,3	1,8	2,1	1,6	1,1	1,1	1,1
25 bis unter 35	1,4	1,4	1,4	1,2	1,2	1,2	1,6	1,6	1,6
35 bis unter 45	0,9	1,1	0,7	0,7	0,7	0,6	1,1	1,4	0,8
45 bis unter 60	1,1	1,3	0,9	1,2	1,2	1,2	1,0	1,3	0,7
60 und älter	1,2	1,3	1,1	1,1	1,1	1,2	1,2	1,4	1,1
Insgesamt	1,2	1,3	1,0	1,1	1,1	1,1	1,2	1,4	1,0
2004									
18 bis unter 25	2,8	1,9	3,7	2,6	1,5	3,7	3,0	2,3	3,7
25 bis unter 35	2,6	3,0	2,2	2,7	3,3	2,1	2,5	2,8	2,2
35 bis unter 45	2,3	2,7	2,0	2,6	2,7	2,5	2,2	2,7	1,7
45 bis unter 60	2,3	2,3	2,4	2,3	2,1	2,6	2,3	2,3	2,3
60 und älter	2,1	2,0	2,1	1,8	1,8	1,8	2,2	2,2	2,3
Insgesamt	2,3	2,4	2,3	2,3	2,3	2,3	2,3	2,4	2,3
2009 mehr oder weniger (–) als 2004 in Prozentpunkten									
18 bis unter 25	– 1,4	– 0,3	– 2,4	– 0,8	0,6	– 2,1	– 1,9	– 1,2	– 2,6
25 bis unter 35	– 1,2	– 1,6	– 0,8	– 1,5	– 2,1	– 0,9	– 0,9	– 1,2	– 0,6
35 bis unter 45	– 1,4	– 1,6	– 1,3	– 1,9	– 2,0	– 1,9	– 1,1	– 1,3	– 0,9
45 bis unter 60	– 1,2	– 1,0	– 1,5	– 1,1	– 0,9	– 1,4	– 1,3	– 1,0	– 1,6
60 und älter	– 0,9	– 0,7	– 1,0	– 0,7	– 0,7	– 0,6	– 1,0	– 0,8	– 1,2
Insgesamt	– 1,1	– 1,1	– 1,3	– 1,2	– 1,2	– 1,2	– 1,1	– 1,0	– 1,3
Von 100 ungültigen Stimmen entfielen auf die jeweiligen Altersgruppe									
Alter in Jahren	Berlin			Berlin-Ost			Berlin-West		
	insgesamt	Männer	Frauen	insgesamt	Männer	Frauen	insgesamt	Männer	Frauen
2009									
18 bis unter 25	7,6	7,4	7,8	11,9	12,6	11,2	5,0	4,5	5,5
25 bis unter 35	16,7	15,9	17,7	21,2	22,1	20,4	14,0	12,5	15,9
35 bis unter 45	12,3	14,4	9,9	10,4	11,6	9,2	13,4	15,9	10,3
45 bis unter 60	23,5	25,8	21,0	25,4	25,3	25,5	22,4	26,1	17,9
60 und älter	39,9	36,5	43,6	31,1	28,4	33,7	45,2	40,9	50,3
Insgesamt	100	100	100	100	100	100	100	100	100
2004									
18 bis unter 25	9,4	6,5	12,0	10,3	6,3	14,0	8,9	6,7	10,9
25 bis unter 35	14,7	18,0	11,7	17,9	23,3	13,1	12,7	14,8	10,9
35 bis unter 45	19,1	22,9	15,7	21,6	23,8	19,7	17,6	22,3	13,3
45 bis unter 60	23,7	23,2	24,1	22,1	20,4	23,6	24,7	24,9	24,4
60 und älter	33,1	29,4	36,5	28,0	26,2	29,7	36,1	31,3	40,6
Insgesamt	100	100	100	100	100	100	100	100	100
2009 mehr oder weniger (–) als 2004 in Prozentpunkten									
18 bis unter 25	– 1,8	0,9	– 4,2	1,6	6,3	– 2,8	– 3,9	– 2,2	– 5,4
25 bis unter 35	2,0	– 2,1	6,0	3,3	– 1,2	7,3	1,3	– 2,3	5,0
35 bis unter 45	– 6,8	– 8,5	– 5,8	– 11,2	– 12,2	– 10,5	– 4,2	– 6,4	– 3,0
45 bis unter 60	– 0,2	2,6	– 3,1	3,3	4,9	1,9	– 2,3	1,2	– 6,5
60 und älter	6,8	7,1	7,1	3,1	2,2	4,0	9,1	9,6	9,7
Insgesamt	x	x	x	x	x	x	x	x	x

**8 Ungültige Stimmen bei der Europawahl in Berlin am 7. Juni 2009 und am 13. Juni 2004
nach der Ursache der Ungültigkeit und Geschlecht der Wähler**

Ursache der Ungültigkeit	Von 100 ungültigen Stimmen wurden verursacht durch ...								
	Berlin			Berlin-Ost			Berlin-West		
	insgesamt	Männer	Frauen	insgesamt	Männer	Frauen	insgesamt	Männer	Frauen
2009									
Stimmzettel leer oder durchgestrichen	44,9	43,9	46,1	45,1	44,2	45,9	44,9	43,8	46,2
Stimmzettel mehrere Kreuze	42,6	39,9	45,7	44,6	43,2	45,9	41,4	38,1	45,5
Sonstige Ursachen	12,5	16,2	8,2	10,4	12,6	8,2	13,7	18,2	8,3
Insgesamt	100	100	100	100	100	100	100	100	100
2004									
Stimmzettel leer oder durchgestrichen	55,9	52,1	59,4	57,2	50,5	63,3	55,1	53,0	57,0
Stimmzettel mehrere Kreuze	34,1	34,3	33,8	35,6	39,3	32,3	33,1	31,3	34,7
Sonstige Ursachen	10,0	13,6	6,8	7,1	10,2	4,4	11,8	15,7	8,2
Insgesamt	100	100	100	100	100	100	100	100	100
2009 mehr oder weniger (–) als 2004 in Prozentpunkten									
Stimmzettel leer oder durchgestrichen	– 11,0	– 8,2	– 13,3	– 12,1	– 6,3	– 17,4	– 10,2	– 9,3	– 10,8
Stimmzettel mehrere Kreuze	8,5	5,6	11,9	9,0	3,9	13,6	8,3	6,8	10,8
Sonstige Ursachen	2,5	2,6	1,4	3,3	2,4	3,8	1,9	2,5	0,1
Insgesamt	x	x	x	x	x	x	x	x	x

Das Amt für Statistik Berlin-Brandenburg

Das Amt für Statistik Berlin-Brandenburg ist für beide Länder die zentrale Dienstleistungseinrichtung auf dem Gebiet der amtlichen Statistik. Das Amt erbringt Serviceleistungen im Bereich Information und Analyse für die breite Öffentlichkeit, für alle gesellschaftlichen Gruppen sowie für Kunden aus Verwaltung und Politik, Wirtschaft und Wissenschaft. Kerngeschäft des Amtes ist die Durchführung der gesetzlich angeordneten amtlichen Statistiken für Berlin und Brandenburg. Das Amt erhebt die Daten, bereitet sie auf, interpretiert und analysiert sie und veröffentlicht die Ergebnisse. Die Grundversorgung aller Nutzer mit statistischen Informationen erfolgt unentgeltlich, im Wesentlichen über das Internet und den Informationsservice. Daneben werden nachfrage- und zielgruppenorientierte Standardauswertungen zu Festpreisen angeboten. Kundenspezifische Aufbereitung / Beratung zu kostendeckenden Preisen ergänzt das Spektrum der Informationsbereitstellung.

Amtliche Statistik im Verbund

Die Statistiken werden bundesweit nach einheitlichen Konzepten, Methoden und Verfahren arbeitsteilig erstellt. Die statistischen Ämter der Länder sind dabei grundsätzlich für die Durchführung der Erhebungen, für die Aufbereitung und Veröffentlichung der Länderergebnisse zuständig. Durch diese Kooperation in einem „Statistikverbund“ entstehen für alle Länder vergleichbare und zu einem Bundesergebnis zusammenführbare Erhebungsergebnisse.

Produkte und Dienstleistungen

Informationsservice

info@statistik-bbb.de
mit statistischen Informationen für jedermann und Beratung sowie maßgeschneiderte Aufbereitungen von Daten über Berlin und Brandenburg.
Auskunft, Beratung, Pressedienst sowie Fachbibliotheken in Potsdam und Berlin.

Standort Potsdam

Dortstraße 46, 14467 Potsdam
Tel. 0331 39-444
Fax 0331 39-418
Mo–Do 9–15 Uhr, Fr 9–14 Uhr

Bibliothek

Tel. 0331 39-843
Fax 0331 39-418
Mo–Do 10.30–15 Uhr, Fr 9.30–14 Uhr

Standort Berlin

Alt-Friedrichsfelde 60, 10315 Berlin
Tel. 030 9021-3434
Fax 030 9021-3655
Mo–Do 9–15 Uhr, Fr 9–14 Uhr

Bibliothek

Tel. 030 9021-3540
Fax 030 9021-3655
Mo–Do 9–15 Uhr, Fr 9–14 Uhr

Internet-Angebot

www.statistik-berlin-brandenburg.de
mit aktuellen Daten, Pressemitteilungen, Statistischen Berichten zum kostenlosen Herunterladen, regionalstatistischen Informationen, Wahlstatistiken und -analysen sowie einem Überblick über das gesamte Leistungsspektrum des Amtes.

Statistische Jahrbücher

mit einer Vielzahl von Tabellen aus nahezu allen Arbeitsgebieten der amtlichen Statistik.

Statistische Berichte

mit Ergebnissen der einzelnen Statistiken in Tabellen in tiefer sachlicher Gliederung und Grafiken zur Veranschaulichung von Entwicklungen und Strukturen.
Mit dieser Reihe werden die bisherigen Veröffentlichungen Statistischer Berichte aus dem Landesbetrieb für Datenverarbeitung und Statistik Land Brandenburg sowie dem Statistischen Landesamt Berlin fortgesetzt.

Datenangebot aus dem Sachgebiet

Informationen zu dieser Veröffentlichung

Referat 53
Tel. 030 9021-3633
Fax 030 9021-3277
redaktion@statistik-bbb.de

Weitere Veröffentlichungen zum Thema

Statistische Berichte:

- Europawahl
B VII 5 - 1 – 5j/09
Vorwahldaten, Strukturdaten

B VII 5 - 3 – 5j/09
Endgültiges Ergebnis

B VII 5 - 4 – 5j/09
Endgültiges Ergebnis nach Bezirken

B VII 5 - 5 – 5j/09
Repräsentative Wahlstatistik
- Bundestagswahl
B VII 1 - 1 – 5j/09
Vorwahldaten, Strukturdaten

B VII 1 - 2 – 5j/09
Vorläufiges Ergebnis

B VII 1 - 3 – 5j/09
Endgültiges Ergebnis

B VII 1 - 4 – 5j/09
Endgültiges Ergebnis nach Bezirken

B VII 1 - 5 – 5j/09
Repräsentative Wahlstatistik