

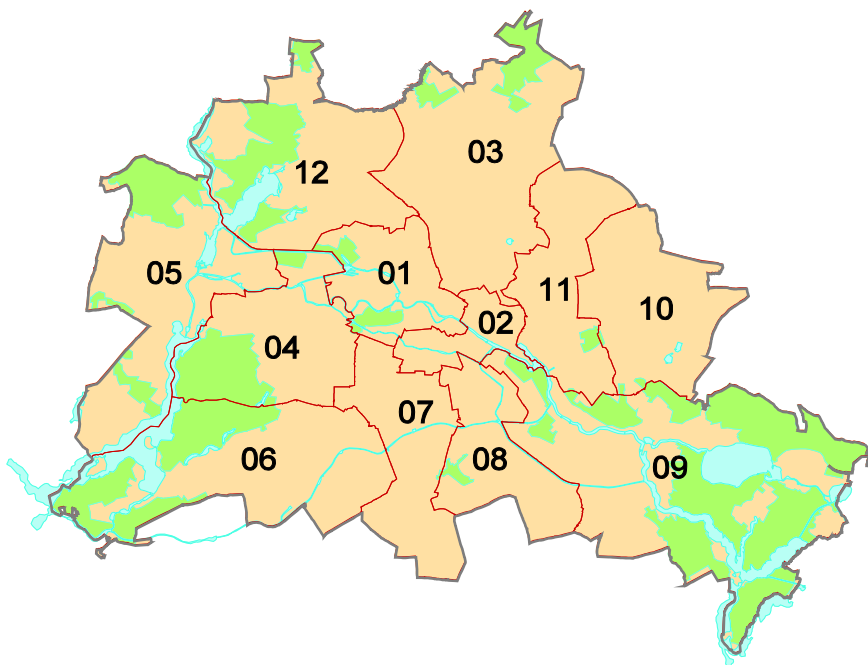
Statistischer Bericht

B VII 2-1 – 5j / 23

Wiederholungswahl zum
19. Abgeordnetenhaus von Berlin
und zu den
Bezirksverordnetenversammlungen
am 12. Februar 2023
(Hauptwahl vom 26. September 2021)

Vorwahldaten, Strukturdaten

2., korrigierte Ausgabe



01 - Mitte

02 - Friedrichshain-Kreuzberg

03 - Pankow

04 - Charlottenburg-Wilmersdorf

05 - Spandau

06 - Steglitz-Zehlendorf

07 - Tempelhof-Schöneberg

08 - Neukölln

09 - Treptow-Köpenick

10 - Marzahn-Hellersdorf

11 - Lichtenberg

12 - Reinickendorf

Impressum

Statistischer Bericht
B VII 2-1 – 5j / 23

Erscheinungsfolge: **5-jährlich**
Erschienen im **Dezember 2022**

2., korrigierte Ausgabe vom 08.06.2023
Korrekturen in der Tabelle 3.2

Herausgeber

Amt für Statistik Berlin-Brandenburg
Steinstraße 104-106
14480 Potsdam
info@statistik-bbb.de
www.statistik-berlin-brandenburg.de

Tel. 0331 8173 - 1777
Fax 0331 817330 - 4091

Zeichenerklärung

- 0 weniger als die Hälfte von 1
in der letzten besetzten Stelle,
jedoch mehr als nichts
- nichts vorhanden
- ... Angabe fällt später an
- () Aussagewert ist eingeschränkt
- / Zahlenwert nicht sicher genug
- Zahlenwert unbekannt oder
geheim zu halten
- x Tabellenfach gesperrt
- p vorläufige Zahl
- s geschätzte Zahl

korrigierte Zahlen werden **rot** dargestellt

Amt für Statistik Berlin-Brandenburg,
Potsdam, 2022



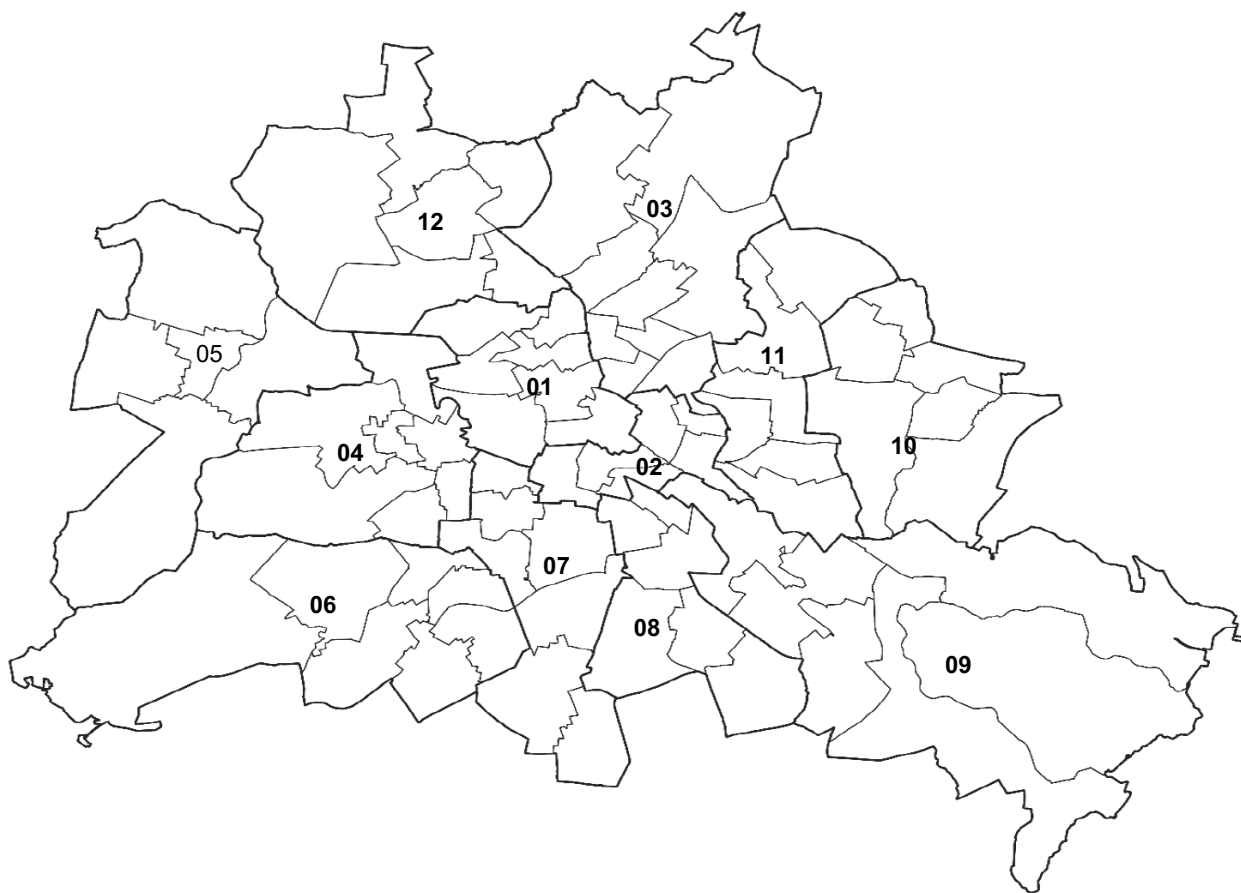
Dieses Werk ist unter einer Creative Commons Lizenz
vom Typ Namensnennung 3.0 Deutschland zugänglich.
Um eine Kopie dieser Lizenz einzusehen, konsultieren Sie
<http://creativecommons.org/licenses/by/3.0/de/>

Inhaltsverzeichnis

	Seite
Metadaten zu den Wahlen zum Abgeordnetenhaus von Berlin und zu den Bezirksverordnetenversammlungen (externer Link)	
Wahlkreise im Land Berlin für die Wahl zum 19. Abgeordnetenhaus	4
Tabellen	
1 Ergebnisse der Wahl zum Abgeordnetenhaus 2021 und 2016, der Bundestagswahl 2021 sowie der Europawahl 2019 im Land Berlin	5
2 Wahlen zum Abgeordnetenhaus von Berlin und zu den Bezirksverordnetenversammlungen	
2.1 Ergebnis der Wahl zum Abgeordnetenhaus von Berlin am 26. September 2021 nach Bezirken – Erststimmen –	6
2.2 Ergebnis der Wahl zum Abgeordnetenhaus von Berlin am 26. September 2021 nach Bezirken – Zweitstimmen –	6
2.3 Ergebnis der Wahl zum Abgeordnetenhaus von Berlin am 18. September 2016 nach Bezirken – Erststimmen –	7
2.4 Ergebnis der Wahl zum Abgeordnetenhaus von Berlin am 18. September 2016 nach Bezirken – Zweitstimmen –	7
2.5 Mandate für das Abgeordnetenhaus von Berlin nach der Wahl am 21. September 2021 nach Bezirken und Parteien	8
2.6 Zweitstimmenanteile ausgewählter Parteien bei den Wahlen zum Abgeordnetenhaus von Berlin 1990 bis 2021	8
2.7 Ergebnis der Wahl zum Abgeordnetenhaus von Berlin am 26. September 2021 in der Wahlgebietseinteilung 2021 nach Bezirken, Wahlkreisen und Parteien – Zweitstimmen –	9
2.8 Ergebnis der Wahl zum Abgeordnetenhaus von Berlin am 18. September 2016 in der Wahlgebietseinteilung 2021 nach Bezirken, Wahlkreisen und Parteien – Zweitstimmen –	12
3 Strukturdaten des Landes Berlin	
3.1 Melderechtlich registrierte Einwohnerinnen und Einwohner am Ort der Hauptwohnung in Berlin am 30. Juni 2022 nach Bezirken, Wahlkreisen, Staatsangehörigkeit und Alter	15
3.2 Melderechtlich registrierte Deutsche und Unionsbürgerinnen und Unionsbürger im Alter von 16 und mehr Jahren am Ort der Hauptwohnung in Berlin am 30. Juni 2022 (BVV-Wahlberechtigte) nach Bezirken und Wahlkreisen	18
3.3 Melderechtlich registrierte Deutsche im Alter von 18 und mehr Jahren am Ort der Hauptwohnung in Berlin am 30. Juni 2022 (AGH-Wahlberechtigte) nach Bezirken, Wahlkreisen und Altersgruppen	21
3.4 Melderechtlich registrierte Deutsche im Alter von 18 und mehr Jahren am Ort der Hauptwohnung in Berlin am 30. Juni 2022 nach Bezirken, Wahlkreisen und ausgewählten Merkmalen	24
3.5 Melderechtlich registrierte Einwohnerinnen und Einwohner unter 65 Jahren in SGB II - Bedarfs- gemeinschaften ("Hartz IV") am Ort der Hauptwohnung in Berlin am 31. Dezember 2021 nach Bezirken und Wahlkreisen	27
3.6 Melderechtlich registrierte Unionsbürgerinnen und Unionsbürger im Alter von 16 und mehr Jahren am Ort der Hauptwohnung in Berlin am 30. Juni 2022 nach Bezirken und Staatsangehörigkeit	30



Wahlkreise im Land Berlin für die Wahl zum 19. Abgeordnetenhaus



Bezirk	Name
01	Mitte
02	Friedrichshain-Kreuzberg
03	Pankow
04	Charlottenburg-Wilmersdorf
05	Spandau
06	Steglitz-Zehlendorf
07	Tempelhof-Schöneberg
08	Neukölln
09	Treptow-Köpenick
10	Marzahn-Hellersdorf
11	Lichtenberg
12	Reinickendorf

1 Ergebnisse der Wahl zum Abgeordnetenhaus 2021 ¹ und 2016, der Bundestagswahl 2021 sowie der Europawahl 2019 im Land Berlin

Merkmal	Wahl zum Abgeordnetenhaus ^{1, 2} 2021		Wahl zum Abgeordnetenhaus ² 2016		Bundestagswahl ² 2021		Europawahl 2019	
	Anzahl	%	Anzahl	%	Anzahl	%	Anzahl	%
Wahlberechtigte	2 447 600	x	2 485 379	x	2 468 919	x	2 508 435	x
Wählende	1 844 278	75,4	1 662 476	66,9	1 856 903	75,2	1 520 678	60,6
Briefwählende	863 545	46,8	485 879	29,2	875 544	47,2	469 793	30,9
Ungültige Stimmen	17 865	1,0	25 694	1,5	30 322	1,6	13 321	0,9
Gültige Stimmen	1 821 664	99,0	1 635 169	98,5	1 826 581	98,4	1 507 357	99,1
davon								
SPD	390 329	21,4	352 430	21,6	428 289	23,4	211 717	14,0
CDU	328 587	18,0	287 997	17,6	289 691	15,9	229 352	15,2
GRÜNE	343 871	18,9	248 324	15,2	408 533	22,4	419 377	27,8
DIE LINKE	256 063	14,1	255 701	15,6	209 052	11,4	179 943	11,9
AfD	145 712	8,0	231 492	14,2	153 694	8,4	149 177	9,9
FDP	130 201	7,1	109 500	6,7	165 937	9,1	71 576	4,7
Sonstige	226 901	12,5	149 725	9,1	171 385	9,4	246 215	16,3

¹ Hauptwahl am 26. September 2021 durch Urteil des Landesverfassungsgerichtshofs für ungültig erklärt

² Zweitstimmen

2 Wahlen zum Abgeordnetenhaus von Berlin und zu den Bezirksverordnetenversammlungen
2.1 Ergebnis der Wahl zum Abgeordnetenhaus von Berlin am 26. September 2021¹ nach Bezirken
– Erststimmen –

Bezirk	Wahlbe- rechtigte	Wählende	Wahl- beteili- gung	Gültige Erst- stimmen	SPD	CDU	GRÜNE	DIE LINKE	AfD	FDP	Sons- tige
	Anzahl		%	Anzahl	%						
Mitte	204 255	150 329	73,6	147 988	21,2	13,3	29,3	17,2	5,0	7,0	6,9
Friedrichshain-Kreuzberg	168 102	132 435	78,8	130 559	16,9	8,2	35,4	22,8	3,2	4,7	8,9
Pankow	282 096	221 060	78,4	218 053	20,3	13,8	24,7	18,4	8,0	5,6	9,2
Charlottenburg-Wilmersdorf	215 247	168 907	78,5	165 845	24,8	23,1	24,1	7,3	4,6	9,4	6,7
Spandau	158 696	112 059	70,6	109 083	28,7	27,7	11,5	5,4	10,2	7,5	9,1
Steglitz-Zehlendorf	215 825	175 969	81,5	172 385	24,0	28,1	21,6	4,9	5,1	9,4	6,8
Tempelhof-Schöneberg	229 605	176 776	77,0	173 866	26,1	22,0	23,2	8,4	5,8	6,9	7,6
Neukölln	195 615	138 938	71,0	136 131	28,5	18,2	18,4	15,3	7,2	5,1	7,3
Treptow-Köpenick	205 948	158 149	76,8	155 178	24,8	14,7	12,9	19,3	12,1	6,1	10,2
Marzahn-Hellersdorf	197 241	136 667	69,3	133 224	19,2	24,4	6,7	19,2	16,4	4,9	9,3
Lichtenberg	199 563	145 072	72,7	141 770	21,8	15,5	12,7	23,6	12,0	4,4	9,9
Reinickendorf	175 407	127 917	72,9	125 404	25,7	30,3	13,0	4,9	9,5	7,3	9,3
Berlin	2 447 600	1 844 278	75,4	1 809 486	23,4	19,7	20,0	14,0	8,1	6,6	8,4

2.2 Ergebnis der Wahl zum Abgeordnetenhaus von Berlin am 26. September 2021¹ nach Bezirken
– Zweitstimmen –

Bezirk	Wahlbe- rechtigte	Wählende	Wahl- beteili- gung	Gültige Zweit- stimmen	SPD	CDU	GRÜNE	DIE LINKE	AfD	FDP	Sons- tige
	Anzahl		%	Anzahl	%						
Mitte	204 255	150 329	73,6	148 699	18,8	12,3	26,2	17,5	4,9	7,1	13,1
Friedrichshain-Kreuzberg	168 102	132 435	78,8	131 090	15,1	7,6	32,3	23,6	3,1	4,8	13,5
Pankow	282 096	221 060	78,4	219 257	18,4	12,7	23,3	18,6	7,9	6,1	13,0
Charlottenburg-Wilmersdorf	215 247	168 907	78,5	166 529	22,6	21,0	22,7	8,6	4,8	10,4	9,9
Spandau	158 696	112 059	70,6	109 834	25,7	26,6	11,6	5,6	10,0	7,8	12,8
Steglitz-Zehlendorf	215 825	175 969	81,5	174 337	22,7	25,4	19,8	6,2	5,3	11,0	9,7
Tempelhof-Schöneberg	229 605	176 776	77,0	174 819	22,6	20,6	22,0	9,7	5,8	7,3	11,8
Neukölln	195 615	138 938	71,0	136 938	27,2	16,2	17,6	14,3	7,0	5,1	12,5
Treptow-Köpenick	205 948	158 149	76,8	156 264	21,6	14,2	13,0	18,7	11,9	6,6	13,9
Marzahn-Hellersdorf	197 241	136 667	69,3	134 841	19,7	20,9	6,7	17,9	16,2	5,2	13,4
Lichtenberg	199 563	145 072	72,7	142 844	21,1	13,9	12,3	21,0	11,8	5,4	14,4
Reinickendorf	175 407	127 917	72,9	126 212	23,5	28,3	13,3	5,4	9,3	8,0	12,3
Berlin	2 447 600	1 844 278	75,4	1 821 664	21,4	18,0	18,9	14,1	8,0	7,1	12,5

¹ Hauptwahl am 26. September 2021 durch Urteil des Landesverfassungsgerichtshofs für ungültig erklärt

2 Wahlen zum Abgeordnetenhaus von Berlin und zu den Bezirksverordnetenversammlungen
2.3 Ergebnis der Wahl zum Abgeordnetenhaus von Berlin am 18. September 2016 nach Bezirken
- Erststimmen -

Bezirk	Wahlbe- rechtigte	Wählende	Wahl- beteili- gung	Gültige Erst- stimmen	SPD	CDU	GRÜNE	DIE LINKE	AfD	FDP	Sons- tige
	Anzahl		%	Anzahl	%						
Mitte	204 769	128 151	62,6	126 086	25,2	14,0	22,6	17,5	10,0	5,7	5,0
Friedrichshain-Kreuzberg	170 908	117 022	68,5	115 208	19,2	8,1	32,8	20,9	5,6	3,3	10,1
Pankow	285 240	199 403	69,9	196 233	23,1	13,8	18,4	21,4	13,3	3,9	6,1
Charlottenburg-Wilmersdorf	217 586	152 279	70,0	149 738	27,7	23,5	18,1	8,2	10,1	10,0	2,3
Spandau	162 760	103 431	63,5	100 736	31,9	27,0	7,8	6,0	16,8	7,0	3,5
Steglitz-Zehlendorf	218 473	162 844	74,5	160 296	25,0	28,9	17,5	5,9	10,9	9,5	2,3
Tempelhof-Schöneberg	233 874	161 154	68,9	157 802	28,0	21,9	20,1	8,6	11,5	6,8	3,1
Neukölln	202 453	128 007	63,2	124 888	27,3	19,4	16,2	12,6	13,9	5,3	5,3
Treptow-Köpenick	202 428	137 914	68,1	135 358	25,1	14,6	9,2	23,7	20,8	1,0	5,6
Marzahn-Hellersdorf	200 519	122 207	60,9	119 858	18,0	22,2	4,6	25,4	23,3	2,7	3,8
Lichtenberg	204 711	128 693	62,9	126 250	22,1	13,5	7,7	29,4	19,4	2,8	5,1
Reinickendorf	181 658	121 371	66,8	118 666	24,9	32,4	10,3	5,8	16,4	7,8	2,4
Berlin	2 485 379	1 662 476	66,9	1 631 119	24,8	19,8	15,8	15,4	14,1	5,6	4,5

2.4 Ergebnis der Wahl zum Abgeordnetenhaus von Berlin am 18. September 2016 nach Bezirken
- Zweitstimmen -

Bezirk	Wahlbe- rechtigte	Wählende	Wahl- beteili- gung	Gültige Zweit- stimmen	SPD	CDU	GRÜNE	DIE LINKE	AfD	FDP	Sons- tige
	Anzahl		%	Anzahl	%						
Mitte	204 769	128 151	62,6	126 106	21,5	13,5	21,3	17,6	9,9	6,6	9,5
Friedrichshain-Kreuzberg	170 908	117 022	68,5	115 605	18,2	7,8	28,4	23,4	6,4	3,9	11,9
Pankow	285 240	199 403	69,9	196 521	20,1	12,6	17,9	21,5	13,8	4,4	9,7
Charlottenburg-Wilmersdorf	217 586	152 279	70,0	150 208	22,8	20,3	18,5	9,3	10,3	12,3	6,5
Spandau	162 760	103 431	63,5	101 145	27,4	24,6	8,7	6,6	16,6	7,6	8,5
Steglitz-Zehlendorf	218 473	162 844	74,5	160 803	21,6	25,5	16,8	6,9	11,0	11,8	6,3
Tempelhof-Schöneberg	233 874	161 154	68,9	158 582	24,9	19,9	18,7	9,7	11,4	7,9	7,6
Neukölln	202 453	128 007	63,2	125 446	23,3	17,8	16,2	13,6	13,8	5,7	9,6
Treptow-Köpenick	202 428	137 914	68,1	135 575	20,4	12,9	9,1	22,6	20,5	4,1	10,5
Marzahn-Hellersdorf	200 519	122 207	60,9	119 889	17,0	17,3	4,5	23,5	23,6	2,8	11,3
Lichtenberg	204 711	128 693	62,9	126 377	19,7	12,0	7,7	26,9	19,0	2,9	11,6
Reinickendorf	181 658	121 371	66,8	118 912	22,0	28,0	10,6	6,1	16,1	8,8	8,4
Berlin	2 485 379	1 662 476	66,9	1 635 169	21,6	17,6	15,2	15,6	14,2	6,7	9,2

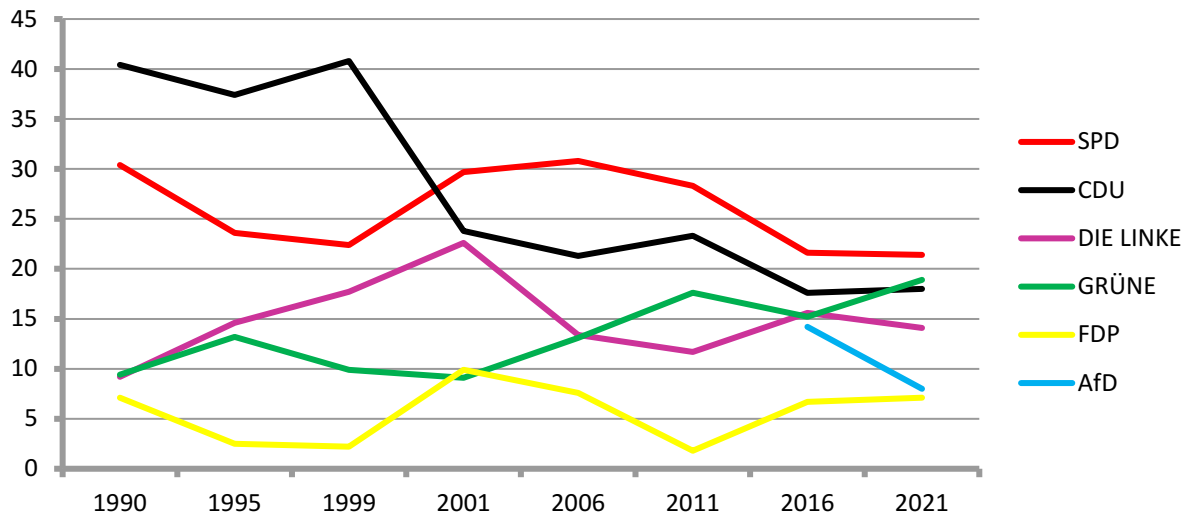
2 Wahlen zum Abgeordnetenhaus von Berlin und zu den Bezirksverordnetenversammlungen
2.5 Mandate für das Abgeordnetenhaus von Berlin nach der Wahl am 26. September 2021¹
nach Bezirken und Parteien

Bezirk	Mandate							Darunter						
	insgesamt	SPD	CDU	GRÜNE	DIE LINKE	AfD	FDP	Überhangmandate		Ausgleichsmandate				
								SPD	CDU	CDU	GRÜNE	DIE LINKE	AfD	FDP
Mitte	9	2	1	5	-	-	1	-	-	x	x	x	x	-
Friedrichshain-Kreuzberg	9	2	1	5	1	-	-	-	-	x	x	x	x	-
Pankow	11	3	2	5	-	-	1	-	-	x	x	x	x	-
Charlottenburg-Wilmersdorf	10	3	3	3	-	-	1	-	-	x	x	x	x	-
Spandau	6	3	2	-	-	-	1	1	-	x	x	x	x	-
Steglitz-Zehlendorf	11	3	5	1	-	-	2	-	1	x	x	x	x	1
Tempelhof-Schöneberg	10	3	3	3	-	-	1	-	-	x	x	x	x	-
Neukölln	9	4	2	2	-	-	1	1	-	x	x	x	x	1
Treptow-Köpenick	9	5	2	-	1	-	1	2	-	x	x	x	x	-
Marzahn-Hellersdorf	9	2	3	-	1	2	1	-	1	x	x	x	x	-
Lichtenberg	9	3	2	-	3	-	1	-	-	x	x	x	x	-
Reinickendorf	8	3	4	-	-	-	1	-	1	x	x	x	x	-
Landesliste ²	37	x	x	8	18	11	x	x	x	x	4	3	1	x
Berlin	147	36	30	32	24	13	12	4	3	x	4	3	1	2

¹ Hauptwahl am 26. September 2021 durch Urteil des Landesverfassungsgerichtshofs für ungültig erklärt

² Bei Landeslisten ist keine bezirkliche Zuordnung möglich

2.6 Zweitstimmenanteile ausgewählter Parteien bei den Wahlen zum Abgeordnetenhaus von Berlin 1990 bis 2021



2 Wahlen zum Abgeordnetenhaus von Berlin und zu den Bezirksverordnetenversammlungen
2.7 Ergebnis der Wahl zum Abgeordnetenhaus von Berlin am 26. September 2021¹
nach Bezirken, Wahlkreisen und Parteien – Zweitstimmen –

Bezirk Wahlkreis	Wahlbe- rechtigte	Wählende	Wahl- beteili- gung	Gültige Zweit- stimmen	SPD	CDU	GRÜNE	DIE LINKE	AfD	FDP	Sons- tige
	Anzahl		%	Anzahl	%						
Mitte											
1	30 075	24 930	82,9	24 773	15,4	13,4	31,3	14,2	3,4	10,9	11,3
2	32 756	25 711	78,5	25 479	19,7	14,6	19,6	20,7	6,0	8,8	10,6
3	29 676	22 892	77,1	22 620	20,0	15,0	28,3	13,5	3,9	8,1	11,2
4	28 986	21 552	74,4	21 365	16,7	9,2	32,3	18,2	4,0	5,5	14,1
5	27 687	19 002	68,6	18 702	22,8	14,0	20,5	15,7	7,6	5,1	14,2
6	26 934	17 436	64,7	17 220	17,5	8,2	26,2	22,8	4,8	4,3	16,3
7	28 141	18 806	66,8	18 540	19,9	10,0	25,0	18,6	5,0	5,3	16,2
Insgesamt	204 255	150 329	73,6	148 699	18,8	12,3	26,2	17,5	4,9	7,1	13,1
Friedrichshain-Kreuzberg											
1	28 949	22 586	78,0	22 366	16,9	8,3	36,3	19,2	2,2	5,0	12,2
2	26 216	20 490	78,2	20 132	12,9	5,1	37,3	26,4	1,9	3,3	13,1
3	28 169	20 305	72,1	20 086	17,5	7,7	30,9	22,7	2,7	3,6	14,8
4	28 218	21 931	77,7	21 739	18,2	10,3	21,7	25,3	5,8	5,7	12,8
5	28 663	23 568	82,2	23 395	12,9	6,7	32,5	25,4	3,3	4,8	14,5
6	27 887	23 555	84,5	23 372	12,3	7,1	35,2	23,1	2,9	5,9	13,5
Insgesamt	168 102	132 435	78,8	131 090	15,1	7,6	32,3	23,6	3,1	4,8	13,5
Pankow											
1	34 618	25 511	73,7	25 239	21,7	19,7	10,3	13,7	14,0	7,0	13,6
2	32 983	25 492	77,3	25 281	21,4	18,8	15,1	13,4	11,0	7,5	12,8
3	33 133	26 329	79,5	26 119	19,3	11,9	23,5	19,3	7,5	5,6	12,9
4	28 808	21 699	75,3	21 497	22,1	17,0	13,3	16,4	11,8	6,1	13,3
5	30 220	23 233	76,9	22 996	19,6	11,6	20,6	20,4	8,4	4,9	14,5
6	30 621	25 637	83,7	25 516	13,0	6,9	37,7	21,9	2,8	5,7	12,1
7	29 859	23 654	79,2	23 481	16,3	9,1	27,4	21,4	6,4	5,6	13,8
8	28 830	24 156	83,8	24 024	13,3	8,7	35,2	20,5	3,2	7,2	11,8
9	33 024	25 349	76,8	25 104	18,9	10,6	25,1	20,6	6,5	5,6	12,8
Insgesamt	282 096	221 060	78,4	219 257	18,4	12,7	23,3	18,6	7,9	6,1	13,0
Charlottenburg-Wilmersdorf											
1	28 619	20 302	70,9	20 048	24,4	17,4	20,3	9,4	7,3	8,2	13,0
2	30 659	25 062	81,7	24 354	22,7	25,8	19,7	6,8	4,9	11,5	8,6
3	30 673	24 708	80,6	24 444	21,7	15,5	28,5	11,4	3,8	8,6	10,5
4	31 659	24 826	78,4	24 512	22,0	18,7	25,1	8,9	4,0	11,5	9,7
5	30 247	23 632	78,1	23 377	21,2	27,8	17,6	6,4	5,0	14,0	8,1
6	31 158	24 552	78,8	24 199	22,7	19,2	25,5	9,3	3,9	9,4	10,0
7	32 232	25 825	80,1	25 595	23,8	22,0	21,8	8,3	5,0	9,3	9,9
Insgesamt	215 247	168 907	78,5	166 529	22,6	21,0	22,7	8,6	4,8	10,4	9,9
Spandau											
1	33 922	23 048	67,9	22 708	26,4	24,4	10,8	5,9	11,0	7,2	14,2
2	29 202	19 265	66,0	18 890	27,5	21,5	11,6	6,7	11,0	6,9	14,8
3	32 292	22 094	68,4	21 573	25,2	22,4	13,4	7,0	9,7	7,5	14,8
4	31 422	22 684	72,2	21 984	26,6	29,9	9,2	4,6	10,5	7,7	11,5
5	31 858	24 968	78,4	24 679	23,3	33,0	13,0	4,2	8,1	9,1	9,2
Insgesamt	158 696	112 059	70,6	109 834	25,7	26,6	11,6	5,6	10,0	7,8	12,8

2 Wahlen zum Abgeordnetenhaus von Berlin und zu den Bezirksverordnetenversammlungen
2.7 Ergebnis der Wahl zum Abgeordnetenhaus von Berlin am 26. September 2021¹
nach Bezirken, Wahlkreisen und Parteien – Zweitstimmen –

Bezirk Wahlkreis	Wahlbe- rechtigte	Wählende	Wahl- beteili- gung	Gültige Zweit- stimmen	SPD	CDU	GRÜNE	DIE LINKE	AfD	FDP	Sons- tige	
												Anzahl
Steglitz-Zehlendorf												
1	31 739	25 950	81,8	25 703	22,7	19,5	24,6	8,5	4,6	9,2	10,9	
2	31 032	24 641	79,4	24 359	24,4	20,0	21,3	8,1	5,6	9,2	11,4	
3	33 381	27 890	83,6	27 619	22,3	27,4	20,5	5,2	4,7	11,8	8,2	
4	29 051	22 982	79,1	22 786	24,4	28,3	16,0	5,1	6,3	10,1	9,7	
5	29 636	22 444	75,7	22 143	24,9	26,0	14,3	5,6	7,6	9,9	11,7	
6	31 274	26 443	84,6	26 278	20,5	27,6	20,8	6,3	4,3	12,2	8,3	
7	29 712	25 619	86,2	25 449	20,2	28,9	19,9	4,7	4,2	14,1	8,1	
Insgesamt	215 825	175 969	81,5	174 337	22,7	25,4	19,8	6,2	5,3	11,0	9,7	
Tempelhof-Schöneberg												
1	33 773	26 141	77,4	25 902	20,5	13,8	29,9	13,7	3,7	7,1	11,2	
2	32 542	25 701	79,0	25 476	19,8	10,6	33,0	15,3	3,3	5,4	12,5	
3	33 398	27 855	83,4	27 613	22,4	15,4	30,8	10,4	3,5	7,2	10,2	
4	32 500	24 879	76,6	24 633	21,9	17,3	23,1	11,9	5,4	6,5	13,9	
5	32 843	23 475	71,5	23 148	25,6	24,5	13,3	7,2	7,9	7,7	13,8	
6	32 036	23 740	74,1	23 399	25,2	30,9	10,6	4,5	9,1	9,0	10,7	
7	32 513	24 985	76,8	24 648	23,6	33,9	10,6	4,2	8,7	8,6	10,4	
Insgesamt	229 605	176 776	77,0	174 819	22,6	20,6	22,0	9,7	5,8	7,3	11,8	
Neukölln												
1	31 778	23 821	75,0	23 580	16,9	5,6	32,1	26,4	3,0	2,7	13,2	
2	31 859	22 905	71,9	22 683	16,9	5,1	31,9	26,9	3,1	2,5	13,6	
3	33 071	21 044	63,6	20 727	25,6	10,5	19,8	19,2	5,9	4,0	15,1	
4	32 909	22 004	66,9	21 453	36,3	23,7	6,1	5,2	10,3	6,4	12,0	
5	33 243	24 675	74,2	24 342	33,1	24,8	9,4	5,0	9,2	7,3	11,3	
6	32 755	24 489	74,8	24 153	34,2	26,7	6,9	4,1	10,5	7,3	10,4	
Insgesamt	195 615	138 938	71,0	136 938	27,2	16,2	17,6	14,3	7,0	5,1	12,5	
Treptow-Köpenick												
1	35 700	27 211	76,2	26 866	18,7	9,8	20,6	23,1	8,5	4,8	14,5	
2	35 474	26 486	74,7	26 203	24,0	11,6	12,7	19,1	11,5	5,9	15,3	
3	35 385	26 680	75,4	26 363	21,7	16,7	9,8	14,8	14,9	7,3	14,7	
4	35 773	27 865	77,9	27 569	21,4	15,8	12,1	17,3	12,0	7,9	13,5	
5	29 814	22 667	76,0	22 342	23,1	15,0	8,5	17,9	14,6	7,0	13,9	
6	33 802	27 240	80,6	26 921	21,2	16,5	13,5	19,6	10,4	6,8	11,8	
Insgesamt	205 948	158 149	76,8	156 264	21,6	14,2	13,0	18,7	11,9	6,6	13,9	
Marzahn-Hellersdorf												
1	31 417	18 762	59,7	18 467	20,1	12,7	5,3	18,6	21,7	5,2	16,3	
2	33 035	21 821	66,1	21 485	23,1	15,6	5,5	20,9	17,2	4,7	13,1	
3	33 082	20 156	60,9	19 821	19,9	13,9	5,4	18,3	20,9	4,9	16,8	
4	34 811	26 510	76,2	26 214	17,5	27,5	7,9	18,3	12,5	4,7	11,5	
5	33 629	28 677	85,3	28 411	18,8	29,0	8,9	14,7	11,8	6,4	10,3	
6	31 267	20 741	66,3	20 443	19,5	20,9	5,9	17,9	16,6	5,0	14,2	
Insgesamt	197 241	136 667	69,3	134 841	19,7	20,9	6,7	17,9	16,2	5,2	13,4	

2 Wahlen zum Abgeordnetenhaus von Berlin und zu den Bezirksverordnetenversammlungen
2.7 Ergebnis der Wahl zum Abgeordnetenhaus von Berlin am 26. September 2021¹
nach Bezirken, Wahlkreisen und Parteien – Zweitstimmen –

Bezirk Wahlkreis	Wahlbe- rechtigte	Wählende	Wahl- beteili- gung	Gültige Zweit- stimmen	SPD	CDU	GRÜNE	DIE LINKE	AfD	FDP	Sons- tige
	Anzahl		%	Anzahl	%						
Lichtenberg											
1	33 796	22 555	66,7	22 069	20,6	19,8	5,1	17,4	18,1	4,7	14,1
2	33 179	24 152	72,8	23 857	21,0	18,8	8,0	19,4	13,7	6,3	12,9
3	34 168	23 398	68,5	22 811	23,1	12,5	10,1	21,2	12,3	5,7	15,2
4	33 886	25 166	74,3	24 860	19,5	9,9	16,8	24,5	9,1	5,0	15,2
5	33 776	24 886	73,7	24 584	20,1	10,4	15,3	23,1	10,3	5,0	15,8
6	30 758	24 915	81,0	24 663	22,4	12,8	17,2	20,2	8,2	5,8	13,4
Insgesamt	199 563	145 072	72,7	142 844	21,1	13,9	12,3	21,0	11,8	5,4	14,4
Reinickendorf											
1	28 334	18 126	64,0	17 873	23,7	21,4	13,2	9,1	10,7	5,6	16,3
2	28 643	19 173	66,9	18 839	24,7	25,0	11,0	6,0	11,9	6,8	14,6
3	30 169	24 232	80,3	23 953	23,5	31,5	14,0	4,0	7,6	8,9	10,6
4	33 621	25 243	75,1	24 911	23,9	27,0	13,4	5,3	9,4	8,4	12,5
5	26 626	16 955	63,7	16 639	26,2	27,8	8,3	4,9	12,3	7,0	13,5
6	28 014	24 188	86,3	23 997	20,4	34,3	17,7	3,9	5,8	10,0	8,1
Insgesamt	175 407	127 917	72,9	126 212	23,5	28,3	13,3	5,4	9,3	8,0	12,3

¹ Hauptwahl am 26. September 2021 durch Urteil des Landesverfassungsgerichtshofs für ungültig erklärt

2 Wahlen zum Abgeordnetenhaus von Berlin und zu den Bezirksverordnetenversammlungen
2.8 Ergebnis der Wahl zum Abgeordnetenhaus von Berlin am 18. September 2016 in der
Wahlgebietseinteilung 2021 nach Bezirken, Wahlkreisen und Parteien – Zweitstimmen –

Bezirk Wahlkreis	Wahlbe- rechtigte	Wählende	Wahl- beteili- gung	Gültige Zweit- stimmen	SPD	CDU	GRÜNE	DIE LINKE	AfD	FDP	Sons- tige
Mitte											
1	28 221	20 226	71,7	20 007	19,0	14,9	26,5	15,2	6,8	10,8	6,8
2	32 219	21 959	68,2	21 686	19,0	13,5	14,3	26,4	12,3	6,7	7,7
3	30 033	20 181	67,2	19 912	22,0	15,5	24,3	13,2	8,9	8,5	7,6
4	29 869	18 681	62,5	18 362	21,4	11,6	25,7	16,8	8,3	5,2	11,0
5	29 414	17 256	58,7	16 878	24,8	15,8	16,6	13,4	13,5	4,9	11,1
6	27 576	14 513	52,6	14 236	21,9	10,2	21,3	19,3	9,8	4,1	13,3
7	27 437	15 335	55,9	15 025	24,2	12,0	20,6	17,7	9,9	4,4	11,1
Insgesamt	204 769	128 151	62,6	126 106	21,5	13,5	21,3	17,6	9,9	6,6	9,5
Friedrichshain-Kreuzberg											
1	28 031	19 045	67,9	19 318	20,3	8,6	33,0	17,7	5,3	4,7	10,3
2	26 903	18 337	68,2	18 475	16,1	5,5	35,5	23,3	3,7	3,0	12,9
3	28 382	17 472	61,6	17 355	20,0	8,2	29,6	21,0	5,7	3,7	11,8
4	29 911	20 513	68,6	20 209	19,8	9,2	16,2	29,2	11,2	4,1	10,3
5	29 928	21 545	72,0	20 856	16,9	7,5	27,6	25,0	6,0	3,8	13,3
6	27 753	20 110	72,5	19 392	16,4	7,9	29,3	23,3	6,1	4,2	12,8
Insgesamt	170 908	117 022	68,5	115 605	18,2	7,8	28,4	23,4	6,4	3,9	11,9
Pankow											
1	35 104	23 502	66,9	23 129	19,6	16,4	7,5	18,8	22,3	4,4	10,9
2	32 812	23 396	71,3	23 026	21,0	17,7	11,1	17,8	18,9	5,0	8,5
3	32 854	23 351	71,1	23 005	21,6	12,4	17,6	23,2	13,0	3,5	8,8
4	29 425	19 335	65,7	18 931	21,0	15,5	9,1	20,8	19,7	3,4	10,4
5	30 157	21 038	69,8	20 678	21,4	11,6	14,3	24,1	15,0	2,9	10,7
6	31 352	23 096	73,7	22 898	18,2	8,8	31,7	21,4	5,8	5,0	9,1
7	30 675	20 682	67,4	20 379	19,8	9,9	20,1	23,1	11,6	4,0	11,5
8	28 859	21 361	74,0	21 190	18,5	10,2	29,4	20,8	6,3	6,9	7,9
9	34 002	23 642	69,5	23 285	20,3	10,6	19,4	23,6	12,0	4,4	9,7
Insgesamt	285 240	199 403	69,9	196 521	20,1	12,6	17,9	21,5	13,8	4,4	9,7
Charlottenburg-Wilmersdorf											
1	29 619	18 184	61,4	17 850	24,1	18,1	16,1	10,0	14,4	8,1	9,3
2	30 787	22 466	73,0	22 134	22,2	24,4	15,4	7,2	10,8	14,1	5,9
3	30 993	22 170	71,5	21 928	23,6	16,1	23,1	12,1	8,2	10,5	6,3
4	31 850	21 710	68,2	21 455	23,2	18,0	20,6	9,6	8,9	13,7	6,0
5	30 325	21 338	70,4	21 084	20,3	24,8	14,7	7,1	10,9	16,8	5,3
6	31 531	22 363	70,9	22 048	23,4	19,2	21,1	9,7	9,0	11,4	6,1
7	32 481	24 048	74,0	23 709	23,2	21,2	18,1	9,3	10,5	10,9	6,8
Insgesamt	217 586	152 279	70,0	150 208	22,8	20,3	18,5	9,3	10,3	12,3	6,5
Spandau											
1	33 652	20 337	60,4	19 850	28,2	23,7	8,3	6,7	17,6	6,4	9,2
2	30 853	17 809	57,7	17 332	30,6	21,5	7,9	7,4	17,3	5,5	9,7
3	32 816	20 044	61,1	19 549	28,5	21,3	9,4	7,6	16,3	7,0	9,8
4	32 755	21 666	66,1	21 209	27,0	27,1	7,4	6,3	17,1	6,9	8,3
5	32 684	23 575	72,1	23 205	23,8	28,0	10,2	5,6	14,9	11,4	6,2
Insgesamt	162 760	103 431	63,5	101 145	27,4	24,6	8,7	6,6	16,6	7,6	8,5

2 Wahlen zum Abgeordnetenhaus von Berlin und zu den Bezirksverordnetenversammlungen
2.8 Ergebnis der Wahl zum Abgeordnetenhaus von Berlin am 18. September 2016 in der
Wahlgebietseinteilung 2021 nach Bezirken, Wahlkreisen und Parteien – Zweitstimmen –

Bezirk Wahlkreis	Wahlbe- rechtigte	Wählende	Wahl- beteili- gung	Gültige Zweit- stimmen	SPD	CDU	GRÜNE	DIE LINKE	AfD	FDP	Sons- tige
Steglitz-Zehlendorf											
1	32 400	23 888	73,7	23 583	23,4	21,1	20,6	8,9	9,5	9,4	7,1
2	31 727	22 442	70,7	22 134	23,5	21,8	18,3	8,6	11,1	8,7	8,0
3	33 085	25 598	77,4	25 348	21,6	27,9	16,7	6,2	9,8	12,6	5,2
4	29 657	21 585	72,8	21 274	21,3	28,6	14,1	6,2	12,6	10,9	6,3
5	30 702	21 068	68,6	20 695	22,4	26,5	12,2	6,7	14,2	9,7	8,3
6	30 919	24 294	78,6	24 022	20,1	25,8	17,9	6,5	10,2	14,4	5,2
7	29 983	23 969	79,9	23 747	19,1	27,1	16,8	5,7	10,2	16,5	4,6
Insgesamt	218 473	162 844	74,5	160 803	21,6	25,5	16,8	6,9	11,0	11,8	6,3
Tempelhof-Schöneberg											
1	33 619	22 956	68,3	22 704	25,2	12,8	26,0	13,7	7,8	7,9	6,5
2	32 441	22 810	70,3	22 522	24,7	11,4	28,6	14,4	7,0	5,7	8,3
3	34 015	25 568	75,2	25 252	26,3	15,6	25,4	10,7	7,9	7,6	6,5
4	33 191	22 559	68,0	22 166	25,6	17,6	19,1	10,6	11,2	6,6	9,3
5	33 988	21 501	63,3	21 044	25,7	23,8	10,8	7,5	15,4	7,9	8,9
6	33 313	22 305	67,0	21 844	24,2	29,5	9,2	5,4	15,7	9,3	6,6
7	33 307	23 455	70,4	23 050	22,3	29,7	10,2	5,1	15,5	10,1	7,1
Insgesamt	233 874	161 154	68,9	158 582	24,9	19,9	18,7	9,7	11,4	7,9	7,6
Neukölln											
1	33 686	21 630	64,2	21 648	18,1	6,9	29,9	23,5	6,6	2,8	12,2
2	32 457	20 170	62,1	19 962	17,9	6,5	28,7	24,7	6,7	2,6	12,9
3	33 490	18 272	54,6	17 948	25,0	12,9	16,0	17,1	12,9	4,2	11,9
4	34 599	21 076	60,9	20 674	27,7	24,0	6,7	6,1	19,6	7,8	8,1
5	34 857	23 660	67,9	23 096	25,3	25,7	9,4	6,4	17,8	8,0	7,5
6	33 364	23 199	69,5	22 118	25,7	28,8	7,5	5,3	18,4	8,5	5,7
Insgesamt	202 453	128 007	63,2	125 446	23,3	17,8	16,2	13,6	13,8	5,7	9,6
Treptow-Köpenick											
1	33 657	22 587	67,1	22 235	19,6	9,7	15,6	25,6	14,8	3,0	11,7
2	37 359	24 110	64,5	23 714	20,9	11,4	8,3	23,6	20,3	3,3	12,3
3	34 339	22 781	66,3	22 365	20,0	15,6	6,8	18,6	24,1	3,9	10,9
4	34 088	23 682	69,5	23 247	20,2	14,2	7,8	21,7	21,2	4,9	10,0
5	29 732	20 475	68,9	20 126	21,3	12,4	5,9	22,4	24,2	4,4	9,5
6	33 253	24 279	73,0	23 888	20,8	14,1	9,8	23,7	18,6	4,7	8,3
Insgesamt	202 428	137 914	68,1	135 575	20,4	12,9	9,1	22,6	20,5	4,1	10,5
Marzahn-Hellersdorf											
1	32 544	16 494	50,7	16 106	15,6	9,2	3,5	25,5	29,0	2,1	15,1
2	34 545	20 347	58,9	19 915	18,4	11,0	3,6	27,9	24,7	2,5	12,0
3	33 808	17 316	51,2	16 960	16,5	9,6	3,7	24,2	28,5	2,5	15,0
4	34 019	23 358	68,7	22 967	17,7	20,2	5,0	24,4	20,7	3,2	8,8
5	32 855	25 765	78,4	25 468	15,9	31,6	5,7	17,5	18,7	3,6	7,0
6	32 748	18 927	57,8	18 473	17,6	14,9	4,7	23,8	23,6	2,7	12,7
Insgesamt	200 519	122 207	60,9	119 889	17,0	17,3	4,5	23,5	23,6	2,8	11,3

2 Wahlen zum Abgeordnetenhaus von Berlin und zu den Bezirksverordnetenversammlungen
2.8 Ergebnis der Wahl zum Abgeordnetenhaus von Berlin am 18. September 2016 in der
Wahlgebietseinteilung 2021 nach Bezirken, Wahlkreisen und Parteien – Zweitstimmen –

Bezirk Wahlkreis	Wahlbe- rechtigte	Wählende	Wahl- beteili- gung	Gültige Zweit- stimmen	SPD	CDU	GRÜNE	DIE LINKE	AfD	FDP	Sons- tige	
												Anzahl
Lichtenberg												
1	30 084	16 815	55,9	16 444	16,1	15,3	3,3	24,4	26,1	2,0	12,7	
2	32 599	20 623	63,3	20 218	18,4	14,3	4,9	27,0	21,7	3,1	10,6	
3	35 695	21 144	59,2	20 712	20,9	11,4	5,4	27,6	20,9	2,7	11,3	
4	35 213	22 419	63,7	22 062	19,9	9,4	9,8	29,5	16,2	3,0	12,3	
5	34 420	21 614	62,8	21 225	19,7	9,6	11,6	26,4	16,1	2,8	13,7	
6	36 700	26 078	71,1	25 716	22,1	13,0	9,6	26,2	15,6	3,6	9,9	
Insgesamt	204 711	128 693	62,9	126 377	19,7	12,0	7,7	26,9	19,0	2,9	11,6	
Reinickendorf												
1	29 725	16 504	55,5	16 118	23,9	22,2	9,0	8,8	18,9	5,5	11,6	
2	30 235	18 394	60,8	17 928	22,4	26,0	8,6	6,6	19,2	6,6	10,6	
3	31 122	23 617	75,9	23 193	21,5	29,3	12,1	5,5	14,6	10,4	6,5	
4	34 788	23 909	68,7	23 456	22,3	27,1	10,9	5,9	16,4	8,4	9,1	
5	27 228	15 582	57,2	15 161	24,4	27,3	6,9	5,7	19,5	6,6	9,6	
6	28 560	23 365	81,8	23 056	18,8	33,4	14,0	4,8	10,8	13,3	4,9	
Insgesamt	181 658	121 371	66,8	118 912	22,0	28,0	10,6	6,1	16,1	8,8	8,4	

3 Strukturdaten des Landes Berlin

3.1 Melderechtlich registrierte Einwohnerinnen und Einwohner am Ort der Hauptwohnung in Berlin am 30. Juni 2022 nach Bezirken, Wahlkreisen, Staatsangehörigkeit und Alter

Bezirk Wahlkreis	Ins- gesamt	Ausländerinnen und Ausländer			Deutsche								
		insgesamt		darunter Unionsbür- gerinnen und Unions- bürger in % Sp.1	ins- gesamt	im Alter von ... bis unter ... Jahren							
		Anzahl	in % Sp. 1			unter 6		6 - 18		18 - 70		70 und mehr	
				Anzahl	in % Sp. 5	Anzahl	in % Sp. 5	Anzahl	in % Sp. 5	Anzahl	in % Sp. 5		
1	2	3	4	5	6	7	8	9	10	11	12	13	
Mitte													
1	55 798	18 461	33,1	11,1	37 337	2 782	7,5	4 320	11,6	27 662	74,1	2 573	6,9
2	59 494	20 873	35,1	9,7	38 621	2 300	6,0	3 387	8,8	25 755	66,7	7 179	18,6
3	53 348	17 799	33,4	10,7	35 549	2 083	5,9	3 504	9,9	24 898	70,0	5 064	14,2
4	54 517	19 562	35,9	12,1	34 955	2 288	6,5	3 521	10,1	26 365	75,4	2 781	8,0
5	49 497	16 196	32,7	11,2	33 301	2 153	6,5	3 388	10,2	22 481	67,5	5 279	15,9
6	59 910	25 249	42,1	13,9	34 661	2 715	7,8	5 027	14,5	24 113	69,6	2 806	8,1
7	59 267	22 403	37,8	10,2	36 864	3 060	8,3	5 417	14,7	25 271	68,6	3 116	8,5
Insgesamt	391 831	140 543	35,9	11,3	251 288	17 381	6,9	28 564	11,4	176 545	70,3	28 798	11,5
Friedrichshain-Kreuzberg													
1	51 249	15 372	30,0	9,8	35 877	2 515	7,0	4 477	12,5	25 810	71,9	3 075	8,6
2	47 476	14 965	31,5	11,1	32 511	2 284	7,0	3 996	12,3	24 213	74,5	2 018	6,2
3	53 670	17 701	33,0	8,3	35 969	2 507	7,0	5 212	14,5	25 515	70,9	2 735	7,6
4	46 065	12 681	27,5	8,4	33 384	2 097	6,3	3 140	9,4	22 496	67,4	5 651	16,9
5	46 670	12 287	26,3	10,7	34 383	2 497	7,3	3 405	9,9	26 721	77,7	1 760	5,1
6	46 721	12 709	27,2	11,8	34 012	2 724	8,0	3 323	9,8	26 554	78,1	1 411	4,1
Insgesamt	291 851	85 715	29,4	10,0	206 136	14 624	7,1	23 553	11,4	151 309	73,4	16 650	8,1
Pankow													
1	49 112	6 158	12,5	2,7	42 954	2 732	6,4	5 582	13,0	27 536	64,1	7 104	16,5
2	45 129	4 695	10,4	3,3	40 434	2 333	5,8	5 175	12,8	26 528	65,6	6 398	15,8
3	47 056	5 273	11,2	3,7	41 783	2 705	6,5	5 865	14,0	26 951	64,5	6 262	15,0
4	39 260	4 943	12,6	3,4	34 317	1 804	5,3	3 698	10,8	22 275	64,9	6 540	19,1
5	43 443	7 074	16,3	5,0	36 369	2 165	6,0	4 006	11,0	24 972	68,7	5 226	14,4
6	50 301	12 183	24,2	10,2	38 118	2 573	6,8	4 791	12,6	29 031	76,2	1 723	4,5
7	44 517	8 795	19,8	8,1	35 722	2 310	6,5	3 557	10,0	26 414	73,9	3 441	9,6
8	48 498	12 015	24,8	9,9	36 483	2 578	7,1	4 853	13,3	26 877	73,7	2 175	6,0
9	50 933	10 350	20,3	6,8	40 583	2 412	5,9	5 143	12,7	26 878	66,2	6 150	15,2
Insgesamt	418 249	71 486	17,1	6,0	346 763	21 612	6,2	42 670	12,3	237 462	68,5	45 019	13,0
Charlottenburg-Wilmersdorf													
1	47 482	13 892	29,3	9,3	33 590	1 888	5,6	3 311	9,9	22 476	66,9	5 915	17,6
2	46 979	10 883	23,2	6,3	36 096	1 695	4,7	3 487	9,7	21 770	60,3	9 144	25,3
3	48 160	11 924	24,8	7,5	36 236	2 051	5,7	3 465	9,6	24 477	67,5	6 243	17,2
4	52 886	16 003	30,3	8,7	36 883	2 057	5,6	3 097	8,4	24 756	67,1	6 973	18,9
5	47 726	12 144	25,4	7,4	35 582	1 882	5,3	3 349	9,4	21 889	61,5	8 462	23,8
6	49 127	12 940	26,3	8,3	36 187	1 803	5,0	3 212	8,9	23 505	65,0	7 667	21,2
7	47 045	9 202	19,6	6,0	37 843	2 022	5,3	3 700	9,8	23 674	62,6	8 447	22,3
Insgesamt	339 405	86 988	25,6	7,7	252 417	13 398	5,3	23 621	9,4	162 547	64,4	52 851	20,9
Spandau													
1	53 311	12 226	22,9	6,8	41 085	2 615	6,4	4 528	11,0	25 506	62,1	8 436	20,5
2	49 065	14 555	29,7	10,1	34 510	2 056	6,0	3 649	10,6	22 901	66,4	5 904	17,1
3	54 851	15 137	27,6	9,0	39 714	2 624	6,6	4 403	11,1	26 200	66,0	6 487	16,3
4	48 022	9 860	20,5	6,7	38 162	2 230	5,8	4 720	12,4	23 711	62,1	7 501	19,7
5	46 339	7 529	16,2	5,3	38 810	2 098	5,4	4 985	12,8	22 449	57,8	9 278	23,9
Insgesamt	251 588	59 307	23,6	7,6	192 281	11 623	6,0	22 285	11,6	120 767	62,8	37 606	19,6

3 Strukturdaten des Landes Berlin

3.1 Melderechtlich registrierte Einwohnerinnen und Einwohner am Ort der Hauptwohnung in Berlin

am 30. Juni 2022 nach Bezirken, Wahlkreisen, Staatsangehörigkeit und Alter

Bezirk Wahlkreis	Ins- gesamt	Ausländerinnen und Ausländer			Deutsche								
		insgesamt		darunter Unionsbür- gerinnen und Unions- bürger in % Sp.1	ins- gesamt	im Alter von ... bis unter ... Jahren							
		Anzahl	in % Sp. 1			unter 6		6 - 18		18 - 70		70 und mehr	
						Anzahl	in % Sp. 5	Anzahl	in % Sp. 5	Anzahl	in % Sp. 5	Anzahl	in % Sp. 5
1	2	3	4	5	6	7	8	9	10	11	12	13	
Steglitz-Zehlendorf													
1	45 734	8 123	17,8	6,1	37 611	2 098	5,6	3 704	9,8	24 707	65,7	7 102	18,9
2	44 925	8 466	18,8	6,2	36 459	2 046	5,6	3 486	9,6	24 104	66,1	6 823	18,7
3	47 607	7 147	15,0	4,3	40 460	1 957	4,8	5 041	12,5	24 099	59,6	9 363	23,1
4	41 914	7 332	17,5	4,8	34 582	1 841	5,3	3 836	11,1	20 524	59,3	8 381	24,2
5	42 837	7 329	17,1	5,1	35 508	2 009	5,7	3 686	10,4	21 566	60,7	8 247	23,2
6	44 627	6 736	15,1	4,3	37 891	1 836	4,8	4 731	12,5	22 169	58,5	9 155	24,2
7	42 810	6 632	15,5	4,0	36 178	1 687	4,7	4 760	13,2	20 327	56,2	9 404	26,0
Insgesamt	310 454	51 765	16,7	5,0	258 689	13 474	5,2	29 244	11,3	157 496	60,9	58 475	22,6
Tempelhof-Schöneberg													
1	57 642	17 322	30,1	9,1	40 320	2 423	6,0	4 166	10,3	27 970	69,4	5 761	14,3
2	52 399	12 900	24,6	8,1	39 499	2 699	6,8	4 084	10,3	28 164	71,3	4 552	11,5
3	49 765	9 075	18,2	6,1	40 690	2 484	6,1	4 546	11,2	26 990	66,3	6 670	16,4
4	50 100	10 931	21,8	7,4	39 169	2 563	6,5	4 080	10,4	26 163	66,8	6 363	16,2
5	49 771	10 975	22,1	7,1	38 796	2 360	6,1	3 695	9,5	24 453	63,0	8 288	21,4
6	45 991	7 889	17,2	4,8	38 102	2 133	5,6	4 264	11,2	22 262	58,4	9 443	24,8
7	45 899	6 574	14,3	4,1	39 325	2 339	5,9	4 587	11,7	23 392	59,5	9 007	22,9
Insgesamt	351 567	75 666	21,5	6,8	275 901	17 001	6,2	29 422	10,7	179 394	65,0	50 084	18,2
Neukölln													
1	58 494	19 976	34,2	13,0	38 518	2 744	7,1	4 142	10,8	28 572	74,2	3 060	7,9
2	61 847	22 687	36,7	13,0	39 160	2 806	7,2	4 647	11,9	29 085	74,3	2 622	6,7
3	64 411	22 212	34,5	10,3	42 199	3 289	7,8	5 963	14,1	28 022	66,4	4 925	11,7
4	49 219	9 692	19,7	4,8	39 527	2 491	6,3	4 326	10,9	22 780	57,6	9 930	25,1
5	47 760	7 912	16,6	4,6	39 848	2 257	5,7	4 606	11,6	24 262	60,9	8 723	21,9
6	47 306	6 966	14,7	3,6	40 340	2 669	6,6	5 001	12,4	24 305	60,3	8 365	20,7
Insgesamt	329 037	89 445	27,2	8,7	239 592	16 256	6,8	28 685	12,0	157 026	65,5	37 625	15,7
Treptow-Köpenick													
1	52 054	9 779	18,8	6,2	42 275	2 673	6,3	3 995	9,5	28 886	68,3	6 721	15,9
2	50 790	8 288	16,3	5,7	42 502	2 622	6,2	4 187	9,9	28 781	67,7	6 912	16,3
3	51 402	7 964	15,5	4,3	43 438	2 978	6,9	5 122	11,8	29 048	66,9	6 290	14,5
4	48 894	5 744	11,7	4,2	43 150	2 679	6,2	4 254	9,9	28 468	66,0	7 749	18,0
5	38 218	3 484	9,1	2,6	34 734	1 654	4,8	3 348	9,6	21 333	61,4	8 399	24,2
6	43 092	3 086	7,2	1,9	40 006	2 087	5,2	3 996	10,0	24 207	60,5	9 716	24,3
Insgesamt	284 450	38 345	13,5	4,3	246 105	14 693	6,0	24 902	10,1	160 723	65,3	45 787	18,6
Marzahn-Hellersdorf													
1	46 325	7 498	16,2	4,5	38 827	2 257	5,8	5 105	13,1	26 535	68,3	4 930	12,7
2	47 066	8 264	17,6	4,0	38 802	1 836	4,7	3 852	9,9	23 953	61,7	9 161	23,6
3	53 679	12 267	22,9	7,4	41 412	2 878	6,9	5 177	12,5	28 850	69,7	4 507	10,9
4	47 673	6 277	13,2	3,1	41 396	2 240	5,4	4 231	10,2	26 038	62,9	8 887	21,5
5	42 660	2 080	4,9	1,3	40 580	2 171	5,3	4 738	11,7	26 520	65,4	7 151	17,6
6	44 163	6 486	14,7	4,4	37 677	2 250	6,0	4 445	11,8	25 549	67,8	5 433	14,4
Insgesamt	281 566	42 872	15,2	4,2	238 694	13 632	5,7	27 548	11,5	157 445	66,0	40 069	16,8

3 Strukturdaten des Landes Berlin

3.1 Melderechtlich registrierte Einwohnerinnen und Einwohner am Ort der Hauptwohnung in Berlin am 30. Juni 2022 nach Bezirken, Wahlkreisen, Staatsangehörigkeit und Alter

Bezirk Wahlkreis	Ins- gesamt	Ausländerinnen und Ausländer			Deutsche								
		insgesamt		darunter Unionsbür- gerinnen und Unions- bürger in % Sp.1	ins- gesamt	im Alter von ... bis unter ... Jahren							
		Anzahl	in % Sp. 1			unter 6		6 - 18		18 - 70		70 und mehr	
						Anzahl	in % Sp. 5	Anzahl	in % Sp. 5	Anzahl	in % Sp. 5	Anzahl	in % Sp. 5
1	2	3	4	5	6	7	8	9	10	11	12	13	
Lichtenberg													
1	52 042	11 022	21,2	4,3	41 020	2 324	5,7	4 875	11,9	27 635	67,4	6 186	15,1
2	50 491	10 448	20,7	3,9	40 043	2 457	6,1	4 513	11,3	26 250	65,6	6 823	17,0
3	54 284	13 739	25,3	7,0	40 545	2 526	6,2	3 930	9,7	24 938	61,5	9 151	22,6
4	52 604	12 852	24,4	6,7	39 752	2 377	6,0	3 778	9,5	26 588	66,9	7 009	17,6
5	49 302	10 037	20,4	5,8	39 265	2 389	6,1	3 302	8,4	26 564	67,7	7 010	17,9
6	45 762	6 959	15,2	3,7	38 803	2 885	7,4	4 992	12,9	24 525	63,2	6 401	16,5
Insgesamt	304 485	65 057	21,4	5,3	239 428	14 958	6,2	25 390	10,6	156 500	65,4	42 580	17,8
Reinickendorf													
1	48 283	14 209	29,4	9,8	34 074	2 351	6,9	3 661	10,7	22 630	66,4	5 432	15,9
2	48 075	13 964	29,0	10,2	34 111	2 101	6,2	3 574	10,5	21 905	64,2	6 531	19,1
3	40 572	4 786	11,8	3,7	35 786	1 826	5,1	3 817	10,7	21 575	60,3	8 568	23,9
4	48 343	8 961	18,5	5,2	39 382	2 124	5,4	3 639	9,2	24 687	62,7	8 932	22,7
5	45 939	11 241	24,5	5,8	34 698	2 571	7,4	5 512	15,9	19 650	56,6	6 965	20,1
6	36 186	2 745	7,6	2,8	33 441	1 627	4,9	3 982	11,9	19 140	57,2	8 692	26,0
Insgesamt	267 398	55 906	20,9	6,5	211 492	12 600	6,0	24 185	11,4	129 587	61,3	45 120	21,3

3 Strukturdaten des Landes Berlin

3.2 Melderechtlich registrierte Deutsche und Unionsbürgerinnen und Unionsbürger im Alter von 16 und mehr Jahren am Ort der Hauptwohnung in Berlin am 30. Juni 2022 (BVV-Wahlberechtigte) nach Bezirken und Wahlkreisen

Bezirk Wahlkreis	Ins- gesamt	Und zwar					
		Deutsche 16 Jahre und älter weiblich		Unionsbürgerinnen und Unionsbürger		16 bis unter 18 Jahre	
		Anzahl	in % Sp. 1	Anzahl	in % Sp. 1	Anzahl	in % Sp. 1
	1	2	3	4	5	6	7
Mitte							
1	36 655	15 176	41,4	5 807	15,8	657	1,8
2	38 818	16 569	42,7	5 395	13,9	536	1,4
3	35 819	14 902	41,6	5 274	14,7	618	1,7
4	35 791	14 127	39,5	6 064	16,9	654	1,8
5	33 286	14 523	43,6	4 988	15,0	594	1,8
6	34 875	13 478	38,6	7 135	20,5	991	2,8
7	34 848	14 310	41,1	5 592	16,0	916	2,6
Insgesamt	250 092	103 085	41,2	40 255	16,1	4 966	2,0
Friedrichshain-Kreuzberg							
1	34 334	14 630	42,6	4 723	13,8	754	2,2
2	31 822	13 267	41,7	4 988	15,7	630	2,0
3	33 288	14 497	43,6	4 185	12,6	877	2,6
4	32 180	14 517	45,1	3 587	11,1	471	1,5
5	33 660	13 995	41,6	4 720	14,0	481	1,4
6	33 558	13 530	40,3	5 235	15,6	377	1,1
Insgesamt	198 842	84 436	42,5	27 438	13,8	3 590	1,8
Pankow							
1	36 589	18 424	50,4	1 133	3,1	834	2,3
2	35 070	17 690	50,4	1 287	3,7	883	2,5
3	35 562	18 293	51,4	1 595	4,5	765	2,2
4	30 460	15 487	50,8	1 123	3,7	529	1,7
5	32 701	16 121	49,3	1 968	6,0	551	1,7
6	36 151	15 560	43,0	4 729	13,1	700	1,9
7	33 699	15 425	45,8	3 341	9,9	515	1,5
8	34 274	14 814	43,2	4 472	13,0	775	2,3
9	36 830	17 637	47,9	3 060	8,3	761	2,1
Insgesamt	311 336	149 451	48,0	22 708	7,3	6 313	2,0
Charlottenburg-Wilmersdorf							
1	32 836	15 176	46,2	3 938	12,0	545	1,7
2	34 201	16 750	49,0	2 707	7,9	609	1,8
3	34 559	16 476	47,7	3 296	9,5	580	1,7
4	36 547	16 772	45,9	4 264	11,7	584	1,6
5	34 028	16 483	48,4	3 171	9,3	532	1,6
6	35 490	16 640	46,9	3 787	10,7	568	1,6
7	35 270	17 897	50,7	2 547	7,2	629	1,8
Insgesamt	242 931	116 194	47,8	23 710	9,8	4 047	1,7
Spandau							
1	37 629	18 281	48,6	2 993	8,0	760	2,0
2	33 571	15 203	45,3	4 189	12,5	653	1,9
3	37 708	17 262	45,8	4 321	11,5	776	2,1
4	34 592	16 739	48,4	2 599	7,5	843	2,4
5	34 618	17 024	49,2	2 080	6,0	859	2,5
Insgesamt	178 118	84 509	47,4	16 182	9,1	3 891	2,2

3 Strukturdaten des Landes Berlin

3.2 Melderechtlich registrierte Deutsche und Unionsbürgerinnen und Unionsbürger im Alter von 16 und mehr Jahren am Ort der Hauptwohnung in Berlin am 30. Juni 2022 (BVV-Wahlberechtigte) nach Bezirken und Wahlkreisen

Bezirk Wahlkreis	Ins- gesamt	Und zwar					
		Deutsche 16 Jahre und älter weiblich		Unionsbürgerinnen und Unionsbürger		16 bis unter 18 Jahre	
		Anzahl	in % Sp. 1	Anzahl	in % Sp. 1	Anzahl	in % Sp. 1
	1	2	3	4	5	6	7
Steglitz-Zehlendorf							
1	34 944	17 424	49,9	2 584	7,4	576	1,6
2	34 023	16 869	49,6	2 537	7,5	578	1,7
3	36 198	18 562	51,3	1 876	5,2	892	2,5
4	31 339	15 783	50,4	1 814	5,8	643	2,1
5	32 322	16 538	51,2	1 947	6,0	589	1,8
6	33 899	17 632	52,0	1 745	5,1	851	2,5
7	32 137	16 188	50,4	1 599	5,0	817	2,5
Insgesamt	234 862	118 996	50,7	14 102	6,0	4 946	2,1
Tempelhof-Schöneberg							
1	39 306	16 743	42,6	4 857	12,4	765	1,9
2	37 210	17 033	45,8	3 924	10,5	594	1,6
3	37 232	18 393	49,4	2 828	7,6	759	2,0
4	36 485	17 732	48,6	3 353	9,2	640	1,8
5	36 429	17 647	48,4	3 117	8,6	617	1,7
6	34 351	17 311	50,4	1 943	5,7	747	2,2
7	34 763	17 443	50,2	1 624	4,7	765	2,2
Insgesamt	255 776	122 302	47,8	21 646	8,5	4 887	1,9
Neukölln							
1	39 234	16 369	41,7	6 969	17,8	695	1,8
2	40 003	15 951	39,9	7 549	18,9	817	2,0
3	39 835	17 049	42,8	5 926	14,9	1 053	2,6
4	35 537	17 991	50,6	2 099	5,9	764	2,1
5	35 588	17 614	49,5	1 929	5,4	694	2,0
6	34 986	17 482	50,0	1 561	4,5	767	2,2
Insgesamt	225 183	102 456	45,5	26 033	11,6	4 790	2,1
Treptow-Köpenick							
1	39 104	18 723	47,9	2 954	7,6	558	1,4
2	38 772	18 479	47,7	2 474	6,4	644	1,7
3	37 936	18 431	48,6	1 871	4,9	765	2,0
4	38 603	18 988	49,2	1 766	4,6	646	1,7
5	31 047	15 861	51,1	812	2,6	522	1,7
6	35 290	18 566	52,6	765	2,2	620	1,8
Insgesamt	220 752	109 048	49,4	10 642	4,8	3 755	1,7
Marzahn-Hellersdorf							
1	33 982	16 304	48,0	1 714	5,0	844	2,5
2	35 278	17 231	48,8	1 582	4,5	614	1,7
3	37 212	17 637	47,4	3 101	8,3	829	2,2
4	36 809	18 323	49,8	1 275	3,5	627	1,7
5	34 825	17 464	50,1	508	1,5	649	1,9
6	33 205	16 402	49,4	1 589	4,8	671	2,0
Insgesamt	211 311	103 361	48,9	9 769	4,6	4 234	2,0

3 Strukturdaten des Landes Berlin

3.2 Melderechtlich registrierte Deutsche und Unionsbürgerinnen und Unionsbürger im Alter von 16 und mehr Jahren am Ort der Hauptwohnung in Berlin am 30. Juni 2022 (BVV-Wahlberechtigte) nach Bezirken und Wahlkreisen

Bezirk Wahlkreis	Ins- gesamt	Und zwar					
		Deutsche 16 Jahre und älter weiblich		Unionsbürgerinnen und Unionsbürger		16 bis unter 18 Jahre	
		Anzahl	in % Sp. 1	Anzahl	in % Sp. 1	Anzahl	in % Sp. 1
	1	2	3	4	5	6	7
Lichtenberg							
1	36 327	17 854	49,1	1 747	4,8	789	2,2
2	35 375	17 303	48,9	1 639	4,6	688	1,9
3	38 043	17 801	46,8	3 418	9,0	584	1,5
4	37 375	17 445	46,7	3 227	8,6	582	1,6
5	36 532	17 401	47,6	2 520	6,9	472	1,3
6	33 121	16 667	50,3	1 513	4,6	694	2,1
Insgesamt	216 773	104 471	48,2	14 064	6,5	3 809	1,8
Reinickendorf							
1	32 704	14 799	45,3	4 070	12,4	645	2,0
2	33 091	14 755	44,6	4 108	12,4	647	2,0
3	32 128	16 205	50,4	1 377	4,3	634	2,0
4	36 469	17 882	49,0	2 218	6,1	662	1,8
5	29 773	14 501	48,7	2 285	7,7	920	3,1
6	29 407	15 051	51,2	930	3,2	660	2,2
Insgesamt	193 572	93 193	48,1	14 988	7,7	4 168	2,2

3 Strukturdaten des Landes Berlin

3.3 Melderechtlich registrierte Deutsche im Alter von 18 und mehr Jahren am Ort der Hauptwohnung in Berlin am 30. Juni 2022 (AGH-Wahlberechtigte) nach Bezirken, Wahlkreisen und Altersgruppen

Bezirk Wahlkreis	Insgesamt	Darunter im Alter von ... bis unter ...											
		18 - 25		25 - 35		35 - 45		45 - 60		60 - 70		70 und mehr	
		Anzahl	in % Sp. 1	Anzahl	in % Sp. 1	Anzahl	in % Sp. 1	Anzahl	in % Sp. 1	Anzahl	in % Sp. 1	Anzahl	in % Sp. 1
1	2	3	4	5	6	7	8	9	10	11	12	13	
Mitte													
1	30 235	2 160	7,1	6 739	22,3	6 875	22,7	9 017	29,8	2 871	9,5	2 573	8,5
2	32 934	2 207	6,7	5 890	17,9	5 789	17,6	7 537	22,9	4 332	13,2	7 179	21,8
3	29 962	2 876	9,6	5 928	19,8	4 770	15,9	6 856	22,9	4 468	14,9	5 064	16,9
4	29 146	3 275	11,2	8 520	29,2	5 487	18,8	5 711	19,6	3 372	11,6	2 781	9,5
5	27 760	2 617	9,4	6 313	22,7	4 233	15,2	5 458	19,7	3 860	13,9	5 279	19,0
6	26 919	3 686	13,7	7 668	28,5	4 870	18,1	5 120	19,0	2 769	10,3	2 806	10,4
7	28 387	3 850	13,6	7 280	25,6	5 401	19,0	5 638	19,9	3 102	10,9	3 116	11,0
Insgesamt	205 343	20 671	10,1	48 338	23,5	37 425	18,2	45 337	22,1	24 774	12,1	28 798	14,0
Friedrichshain-Kreuzberg													
1	28 885	2 655	9,2	5 799	20,1	5 882	20,4	7 431	25,7	4 043	14,0	3 075	10,6
2	26 231	2 415	9,2	5 317	20,3	6 119	23,3	6 856	26,1	3 506	13,4	2 018	7,7
3	28 250	3 245	11,5	5 596	19,8	5 496	19,5	7 452	26,4	3 726	13,2	2 735	9,7
4	28 147	1 829	6,5	5 371	19,1	5 966	21,2	6 068	21,6	3 262	11,6	5 651	20,1
5	28 481	1 942	6,8	7 412	26,0	8 491	29,8	6 806	23,9	2 070	7,3	1 760	6,2
6	27 965	1 832	6,6	7 402	26,5	8 764	31,3	6 756	24,2	1 800	6,4	1 411	5,0
Insgesamt	167 959	13 918	8,3	36 897	22,0	40 718	24,2	41 369	24,6	18 407	11,0	16 650	9,9
Pankow													
1	34 640	2 446	7,1	3 696	10,7	6 239	18,0	9 368	27,0	5 787	16,7	7 104	20,5
2	32 926	2 463	7,5	3 397	10,3	5 521	16,8	9 995	30,4	5 152	15,6	6 398	19,4
3	33 213	2 319	7,0	4 454	13,4	6 544	19,7	9 602	28,9	4 032	12,1	6 262	18,9
4	28 815	1 767	6,1	3 465	12,0	4 994	17,3	7 689	26,7	4 360	15,1	6 540	22,7
5	30 198	1 966	6,5	4 576	15,2	6 214	20,6	8 212	27,2	4 004	13,3	5 226	17,3
6	30 754	2 207	7,2	6 575	21,4	7 587	24,7	10 459	34,0	2 203	7,2	1 723	5,6
7	29 855	2 061	6,9	6 326	21,2	7 212	24,2	7 912	26,5	2 903	9,7	3 441	11,5
8	29 052	2 279	7,8	5 479	18,9	6 446	22,2	9 993	34,4	2 680	9,2	2 175	7,5
9	33 028	2 246	6,8	5 076	15,4	6 576	19,9	9 422	28,5	3 558	10,8	6 150	18,6
Insgesamt	282 481	19 754	7,0	43 044	15,2	57 333	20,3	82 652	29,3	34 679	12,3	45 019	15,9
Charlottenburg-Wilmersdorf													
1	28 391	2 487	8,8	5 096	17,9	4 156	14,6	6 345	22,3	4 392	15,5	5 915	20,8
2	30 914	2 515	8,1	3 829	12,4	3 678	11,9	7 138	23,1	4 610	14,9	9 144	29,6
3	30 720	2 535	8,3	5 034	16,4	4 520	14,7	7 411	24,1	4 977	16,2	6 243	20,3
4	31 729	2 494	7,9	5 460	17,2	4 517	14,2	7 313	23,0	4 972	15,7	6 973	22,0
5	30 351	2 150	7,1	3 973	13,1	3 892	12,8	7 027	23,2	4 847	16,0	8 462	27,9
6	31 172	2 376	7,6	4 641	14,9	4 362	14,0	7 210	23,1	4 916	15,8	7 667	24,6
7	32 121	2 384	7,4	4 115	12,8	4 134	12,9	7 776	24,2	5 265	16,4	8 447	26,3
Insgesamt	215 398	16 941	7,9	32 148	14,9	29 259	13,6	50 220	23,3	33 979	15,8	52 851	24,5
Spandau													
1	33 942	2 903	8,6	4 918	14,5	4 779	14,1	7 640	22,5	5 266	15,5	8 436	24,9
2	28 805	2 646	9,2	4 811	16,7	4 283	14,9	6 673	23,2	4 488	15,6	5 904	20,5
3	32 687	3 140	9,6	5 713	17,5	4 820	14,7	7 731	23,7	4 796	14,7	6 487	19,8
4	31 212	2 764	8,9	3 765	12,1	4 005	12,8	8 040	25,8	5 137	16,5	7 501	24,0
5	31 727	2 411	7,6	2 751	8,7	3 982	12,6	7 843	24,7	5 462	17,2	9 278	29,2
Insgesamt	158 373	13 864	8,8	21 958	13,9	21 869	13,8	37 927	23,9	25 149	15,9	37 606	23,7

3 Strukturdaten des Landes Berlin

3.3 Melderechtlich registrierte Deutsche im Alter von 18 und mehr Jahren am Ort der Hauptwohnung in Berlin am 30. Juni 2022 (AGH-Wahlberechtigte) nach Bezirken, Wahlkreisen und Altersgruppen

Bezirk Wahlkreis	Insgesamt	Darunter im Alter von ... bis unter ...											
		18 - 25		25 - 35		35 - 45		45 - 60		60 - 70		70 und mehr	
		Anzahl	in % Sp. 1	Anzahl	in % Sp. 1	Anzahl	in % Sp. 1	Anzahl	in % Sp. 1	Anzahl	in % Sp. 1	Anzahl	in % Sp. 1
1	2	3	4	5	6	7	8	9	10	11	12	13	
Steglitz-Zehlendorf													
1	31 809	2 498	7,9	4 790	15,1	4 812	15,1	7 764	24,4	4 843	15,2	7 102	22,3
2	30 927	2 673	8,6	5 035	16,3	4 463	14,4	7 299	23,6	4 634	15,0	6 823	22,1
3	33 462	2 637	7,9	3 026	9,0	4 029	12,0	9 076	27,1	5 331	15,9	9 363	28,0
4	28 905	2 117	7,3	3 047	10,5	3 625	12,5	7 105	24,6	4 630	16,0	8 381	29,0
5	29 813	2 224	7,5	3 697	12,4	3 925	13,2	7 141	24,0	4 579	15,4	8 247	27,7
6	31 324	2 641	8,4	2 814	9,0	3 565	11,4	8 327	26,6	4 822	15,4	9 155	29,2
7	29 731	2 302	7,7	2 007	6,8	3 200	10,8	7 973	26,8	4 845	16,3	9 404	31,6
Insgesamt	215 971	17 092	7,9	24 416	11,3	27 619	12,8	54 685	25,3	33 684	15,6	58 475	27,1
Tempelhof-Schöneberg													
1	33 731	2 792	8,3	5 661	16,8	5 374	15,9	8 763	26,0	5 380	15,9	5 761	17,1
2	32 716	2 813	8,6	6 415	19,6	6 151	18,8	8 083	24,7	4 702	14,4	4 552	13,9
3	33 660	2 862	8,5	4 953	14,7	5 062	15,0	8 622	25,6	5 491	16,3	6 670	19,8
4	32 526	2 806	8,6	5 937	18,3	5 140	15,8	7 487	23,0	4 793	14,7	6 363	19,6
5	32 741	2 509	7,7	5 224	16,0	4 729	14,4	7 046	21,5	4 945	15,1	8 288	25,3
6	31 705	2 554	8,1	3 445	10,9	3 875	12,2	7 330	23,1	5 058	16,0	9 443	29,8
7	32 399	2 495	7,7	3 271	10,1	4 204	13,0	8 151	25,2	5 271	16,3	9 007	27,8
Insgesamt	229 478	18 831	8,2	34 906	15,2	34 535	15,0	55 482	24,2	35 640	15,5	50 084	21,8
Neukölln													
1	31 632	2 344	7,4	7 537	23,8	8 213	26,0	7 124	22,5	3 354	10,6	3 060	9,7
2	31 707	2 785	8,8	8 492	26,8	8 142	25,7	6 317	19,9	3 349	10,6	2 622	8,3
3	32 947	3 519	10,7	7 622	23,1	6 240	18,9	6 536	19,8	4 105	12,5	4 925	14,9
4	32 710	2 687	8,2	4 399	13,4	3 729	11,4	6 793	20,8	5 172	15,8	9 930	30,4
5	32 985	2 644	8,0	3 926	11,9	4 124	12,5	8 065	24,5	5 503	16,7	8 723	26,4
6	32 670	2 800	8,6	3 759	11,5	4 159	12,7	8 238	25,2	5 349	16,4	8 365	25,6
Insgesamt	194 651	16 779	8,6	35 735	18,4	34 607	17,8	43 073	22,1	26 832	13,8	37 625	19,3
Treptow-Köpenick													
1	35 607	2 504	7,0	6 557	18,4	7 688	21,6	8 173	23,0	3 964	11,1	6 721	18,9
2	35 693	3 095	8,7	6 334	17,7	6 786	19,0	8 034	22,5	4 532	12,7	6 912	19,4
3	35 338	2 738	7,7	5 299	15,0	6 362	18,0	9 267	26,2	5 382	15,2	6 290	17,8
4	36 217	2 404	6,6	5 018	13,9	6 605	18,2	8 948	24,7	5 493	15,2	7 749	21,4
5	29 732	1 673	5,6	3 100	10,4	4 325	14,5	7 073	23,8	5 162	17,4	8 399	28,2
6	33 923	1 899	5,6	3 202	9,4	5 090	15,0	8 655	25,5	5 361	15,8	9 716	28,6
Insgesamt	206 510	14 313	6,9	29 510	14,3	36 856	17,8	50 150	24,3	29 894	14,5	45 787	22,2
Marzahn-Hellersdorf													
1	31 465	2 726	8,7	4 449	14,1	6 150	19,5	6 455	20,5	6 755	21,5	4 930	15,7
2	33 114	2 371	7,2	3 893	11,8	5 020	15,2	5 728	17,3	6 941	21,0	9 161	27,7
3	33 357	2 735	8,2	5 776	17,3	6 347	19,0	7 914	23,7	6 078	18,2	4 507	13,5
4	34 925	2 251	6,4	3 490	10,0	5 609	16,1	8 018	23,0	6 670	19,1	8 887	25,4
5	33 671	1 761	5,2	2 453	7,3	5 394	16,0	9 819	29,2	7 093	21,1	7 151	21,2
6	30 982	1 988	6,4	4 238	13,7	5 596	18,1	7 298	23,6	6 429	20,8	5 433	17,5
Insgesamt	197 514	13 832	7,0	24 299	12,3	34 116	17,3	45 232	22,9	39 966	20,2	40 069	20,3

3 Strukturdaten des Landes Berlin

3.3 Melderechtlich registrierte Deutsche im Alter von 18 und mehr Jahren am Ort der Hauptwohnung in Berlin am 30. Juni 2022 (AGH-Wahlberechtigte) nach Bezirken, Wahlkreisen und Altersgruppen

Bezirk Wahlkreis	Insgesamt	Darunter im Alter von ... bis unter ...											
		18 - 25		25 - 35		35 - 45		45 - 60		60 - 70		70 und mehr	
		Anzahl	in % Sp. 1	Anzahl	in % Sp. 1	Anzahl	in % Sp. 1	Anzahl	in % Sp. 1	Anzahl	in % Sp. 1	Anzahl	in % Sp. 1
1	2	3	4	5	6	7	8	9	10	11	12	13	
Lichtenberg													
1	33 821	2 355	7,0	4 126	12,2	5 726	16,9	7 504	22,2	7 924	23,4	6 186	18,3
2	33 073	2 133	6,4	4 433	13,4	5 952	18,0	7 682	23,2	6 050	18,3	6 823	20,6
3	34 089	2 453	7,2	5 633	16,5	5 997	17,6	6 438	18,9	4 417	13,0	9 151	26,8
4	33 597	2 424	7,2	6 173	18,4	7 223	21,5	6 926	20,6	3 842	11,4	7 009	20,9
5	33 574	2 366	7,0	6 531	19,5	7 287	21,7	6 223	18,5	4 157	12,4	7 010	20,9
6	30 926	2 121	6,9	4 157	13,4	6 559	21,2	7 639	24,7	4 049	13,1	6 401	20,7
Insgesamt	199 080	13 852	7,0	31 053	15,6	38 744	19,5	42 412	21,3	30 439	15,3	42 580	21,4
Reinickendorf													
1	28 062	2 741	9,8	5 311	18,9	4 088	14,6	6 366	22,7	4 124	14,7	5 432	19,4
2	28 436	2 479	8,7	4 446	15,6	3 833	13,5	6 654	23,4	4 493	15,8	6 531	23,0
3	30 143	2 004	6,6	2 765	9,2	3 669	12,2	7 786	25,8	5 351	17,8	8 568	28,4
4	33 619	2 498	7,4	4 501	13,4	4 177	12,4	8 169	24,3	5 342	15,9	8 932	26,6
5	26 615	2 824	10,6	3 505	13,2	3 420	12,8	5 818	21,9	4 083	15,3	6 965	26,2
6	27 832	1 938	7,0	1 901	6,8	3 097	11,1	7 425	26,7	4 779	17,2	8 692	31,2
Insgesamt	174 707	14 484	8,3	22 429	12,8	22 284	12,8	42 218	24,2	28 172	16,1	45 120	25,8

3 Strukturdaten des Landes Berlin

3.4 Melderechtlich registrierte Deutsche im Alter von 18 und mehr Jahren am Ort der Hauptwohnung in Berlin am 30. Juni 2022 nach Bezirken, Wahlkreisen und ausgewählten Merkmalen

Bezirk Wahlkreis	Ins- gesamt	Migra- tions- hinter- grund	Familienstand (einschl. eingetragener Lebenspartnerschaften)					Religions- zugehörigkeit							
			ledig ¹	verhei- ratet	verwit- wet	ge- schie- den	Lebens- partner- schaft ²	Evan- gelisch	Römisch- katho- lisch						
										in %	in %	in %	in %	in %	in %
										Sp. 1	Sp. 1	Sp. 1	Sp. 1	Sp. 1	Sp. 1
1	2	3	4	5	6	7	8	9							
Mitte															
1	30 235	16,4	55,4	32,8	2,7	8,2	0,9	17,6	11,0						
2	32 934	18,2	45,3	35,7	7,1	10,8	1,1	11,6	6,8						
3	29 962	23,0	49,7	34,0	5,0	10,1	1,2	19,9	11,4						
4	29 146	23,5	61,5	25,6	3,4	9,0	0,5	20,7	10,7						
5	27 760	21,6	50,2	29,0	7,8	12,5	0,4	21,7	9,2						
6	26 919	29,6	60,2	25,6	4,2	9,6	0,5	17,1	8,8						
7	28 387	32,3	56,7	29,4	4,4	9,2	0,4	16,1	9,3						
Insgesamt	205 343	23,3	53,9	30,5	5,0	9,9	0,7	17,7	9,6						
Friedrichshain-Kreuzberg															
1	28 885	23,9	55,2	31,8	2,9	9,1	1,0	17,6	9,3						
2	26 231	22,8	62,6	26,1	2,4	8,1	0,8	18,3	9,5						
3	28 250	30,4	56,2	29,5	3,3	10,4	0,7	16,6	7,5						
4	28 147	13,4	50,2	31,5	7,5	10,1	0,8	11,1	5,8						
5	28 481	12,0	65,9	23,7	2,5	7,1	0,7	13,2	8,3						
6	27 965	11,6	65,4	25,6	2,0	6,2	0,8	14,3	8,9						
Insgesamt	167 959	19,0	59,2	28,1	3,4	8,5	0,8	15,1	8,2						
Pankow															
1	34 640	5,4	32,9	48,3	7,8	10,6	0,3	11,6	3,9						
2	32 926	7,2	33,7	48,8	6,9	10,4	0,3	13,4	5,3						
3	33 213	6,0	41,5	39,3	7,3	11,5	0,4	14,3	5,5						
4	28 815	4,4	38,2	41,7	8,8	11,0	0,4	9,8	4,5						
5	30 198	6,1	46,3	35,2	6,4	11,6	0,5	11,7	4,7						
6	30 754	10,7	63,0	26,5	2,0	7,7	0,9	17,4	9,1						
7	29 855	8,4	58,2	27,4	4,3	9,6	0,6	12,8	7,3						
8	29 052	11,3	57,3	30,9	2,5	8,6	0,7	16,4	9,2						
9	33 028	8,0	48,3	33,4	6,8	10,9	0,5	12,7	6,3						
Insgesamt	282 481	7,5	46,2	37,1	5,9	10,2	0,5	13,3	6,1						
Charlottenburg-Wilmersdorf															
1	28 391	23,7	45,0	34,0	7,4	13,2	0,4	22,2	10,7						
2	30 914	15,3	36,1	42,4	9,2	11,7	0,5	25,4	10,3						
3	30 720	19,0	45,3	36,7	5,5	12,0	0,6	21,2	10,0						
4	31 729	23,0	44,9	36,2	5,6	12,2	1,1	20,0	11,2						
5	30 351	19,7	37,2	40,8	8,2	13,0	0,8	21,6	10,5						
6	31 172	19,0	43,0	36,8	7,1	12,0	1,0	21,5	11,4						
7	32 121	15,1	37,8	40,5	7,9	13,3	0,6	25,1	10,4						
Insgesamt	215 398	19,2	41,3	38,2	7,3	12,5	0,7	22,4	10,6						
Spandau															
1	33 942	16,8	35,2	41,0	10,4	13,2	0,2	26,4	8,1						
2	28 805	20,5	41,7	35,2	8,3	14,6	0,2	25,0	9,0						
3	32 687	21,6	40,7	38,0	7,8	13,2	0,3	22,0	8,6						
4	31 212	16,2	30,2	49,0	9,6	11,0	0,2	25,1	8,3						
5	31 727	13,0	27,4	52,2	9,3	10,9	0,3	26,9	9,2						
Insgesamt	158 373	17,6	35,0	43,1	9,1	12,6	0,2	25,1	8,6						

3 Strukturdaten des Landes Berlin

3.4 Melderechtlich registrierte Deutsche im Alter von 18 und mehr Jahren am Ort der Hauptwohnung in Berlin am 30. Juni 2022 nach Bezirken, Wahlkreisen und ausgewählten Merkmalen

Bezirk Wahlkreis	Ins- gesamt	Migra- tions- hinter- grund	Familienstand (einschl. eingetragener Lebenspartnerschaften)					Religions- zugehörigkeit		
			ledig ¹	verhei- ratet	verwit- wet	ge- schie- den	Lebens- partner- schaft ²	Evan- gelisch	Römisch- katho- lisch	
			in % Sp. 1	in % Sp. 1	in % Sp. 1	in % Sp. 1	in % Sp. 1	in % Sp. 1	in % Sp. 1	in % Sp. 1
			1	2	3	4	5	6	7	8
Steglitz-Zehlendorf										
1	31 809	14,2	40,1	40,7	7,1	11,7	0,5	25,7	10,3	
2	30 927	15,2	41,1	38,8	7,3	12,4	0,5	24,9	10,1	
3	33 462	11,1	29,3	50,5	8,9	11,0	0,2	29,3	10,6	
4	28 905	12,2	29,9	48,5	9,8	11,5	0,3	27,9	9,9	
5	29 813	13,8	34,4	41,9	9,8	13,5	0,3	27,4	10,4	
6	31 324	11,8	30,7	48,5	9,4	11,1	0,3	29,8	10,7	
7	29 731	9,0	26,8	53,5	9,2	10,1	0,4	31,2	11,1	
Insgesamt	215 971	12,5	33,2	46,1	8,8	11,6	0,4	28,0	10,5	
Tempelhof-Schöneberg										
1	33 731	23,5	48,7	33,1	5,0	10,9	2,3	18,6	10,2	
2	32 716	19,2	51,9	32,4	4,5	10,2	1,0	21,0	9,7	
3	33 660	14,5	41,3	41,3	5,7	11,0	0,7	24,1	9,6	
4	32 526	17,9	44,1	36,2	7,1	12,1	0,5	23,9	9,2	
5	32 741	18,4	38,1	39,3	9,6	12,8	0,3	24,2	10,2	
6	31 705	17,8	28,2	49,8	10,9	10,9	0,2	26,4	12,7	
7	32 399	12,2	28,6	49,9	10,0	11,4	0,2	26,8	11,2	
Insgesamt	229 478	17,6	40,2	40,2	7,5	11,3	0,7	23,5	10,4	
Neukölln										
1	31 632	20,7	64,1	22,6	3,8	8,8	0,7	18,4	9,6	
2	31 707	24,9	64,0	23,0	2,8	9,5	0,7	17,8	8,8	
3	32 947	27,5	51,8	30,4	6,1	11,2	0,4	19,1	8,7	
4	32 710	24,4	30,5	45,1	11,7	12,5	0,2	22,2	11,0	
5	32 985	16,4	30,4	47,9	10,0	11,6	0,2	25,3	8,7	
6	32 670	17,9	27,5	52,7	9,8	9,8	0,2	23,9	9,3	
Insgesamt	194 651	21,9	44,5	37,1	7,4	10,6	0,4	21,2	9,4	
Treptow-Köpenick										
1	35 607	8,3	49,6	31,6	7,5	10,8	0,4	11,7	5,4	
2	35 693	6,8	45,0	35,9	7,7	11,2	0,2	11,0	4,4	
3	35 338	7,2	37,3	44,3	6,9	11,2	0,3	11,1	4,0	
4	36 217	5,3	36,3	44,8	7,8	10,8	0,2	10,4	3,9	
5	29 732	4,3	30,6	47,2	10,1	11,9	0,2	8,5	2,9	
6	33 923	3,4	31,1	46,7	10,5	11,5	0,3	12,0	3,3	
Insgesamt	206 510	6,0	38,6	41,6	8,3	11,2	0,3	10,8	4,0	
Marzahn-Hellersdorf										
1	31 465	10,6	41,7	37,1	6,7	14,3	0,2	8,6	3,2	
2	33 114	10,4	34,3	42,7	9,7	13,1	0,2	8,2	3,3	
3	33 357	8,9	43,2	35,5	6,5	14,5	0,2	7,5	3,0	
4	34 925	9,0	30,1	50,4	9,0	10,2	0,2	8,4	3,4	
5	33 671	3,9	23,3	62,1	6,7	7,7	0,2	8,4	3,1	
6	30 982	6,7	37,0	41,1	7,3	14,3	0,3	7,4	3,0	
Insgesamt	197 514	8,3	34,8	45,0	7,7	12,3	0,2	8,1	3,2	

3 Strukturdaten des Landes Berlin

3.4 Melderechtlich registrierte Deutsche im Alter von 18 und mehr Jahren am Ort der Hauptwohnung in Berlin am 30. Juni 2022 nach Bezirken, Wahlkreisen und ausgewählten Merkmalen

Bezirk Wahlkreis	Ins- gesamt	Migra- tions- hinter- grund	Familienstand (einschl. eingetragener Lebenspartnerschaften)					Religions- zugehörigkeit	
			ledig ¹	verhei- ratet	verwit- wet	ge- schie- den	Lebens- partner- schaft ²	Evan- gelisch	Römisch- katho- lisch
			in % Sp. 1	in % Sp. 1	in % Sp. 1	in % Sp. 1	in % Sp. 1	in % Sp. 1	in % Sp. 1
	Anzahl								
	1	2	3	4	5	6	7	8	9

Lichtenberg

1	33 821	9,6	36,2	42,7	7,6	13,3	0,3	7,2	2,8
2	33 073	7,5	37,7	43,5	7,4	11,1	0,3	7,3	3,1
3	34 089	11,2	42,7	35,6	9,4	11,9	0,4	8,4	3,7
4	33 597	10,4	48,8	32,7	7,4	10,7	0,4	9,8	4,8
5	33 574	8,3	49,9	31,1	7,5	11,1	0,4	9,4	4,3
6	30 926	7,2	38,3	43,5	7,9	9,9	0,4	10,5	4,5
Insgesamt	199 080	9,1	42,3	38,1	7,9	11,4	0,3	8,7	3,9

Reinickendorf

1	28 062	21,4	44,0	33,5	8,2	13,9	0,3	21,5	8,2
2	28 436	19,9	38,4	39,3	8,7	13,4	0,2	23,4	9,2
3	30 143	9,5	27,5	52,1	9,3	10,8	0,3	29,5	8,6
4	33 619	11,4	35,1	42,0	10,0	12,7	0,2	27,0	8,8
5	26 615	22,4	31,8	45,9	10,4	11,7	0,2	23,0	10,0
6	27 832	6,3	24,0	57,2	9,3	9,2	0,2	33,3	10,6
Insgesamt	174 707	14,9	33,5	45,0	9,3	12,0	0,2	26,4	9,2

1 Einschließlich unbekannt.

2 Einschließlich der Personen, deren Lebenspartnerschaft aufgehoben ist, sowie Personen, deren Lebenspartner verstorben ist.

3 Strukturdaten des Landes Berlin

3.5 Melderechtlich registrierte Einwohnerinnen und Einwohner unter 65 Jahren in SGB II - Bedarfsgemeinschaften ("Hartz IV") am Ort der Hauptwohnung in Berlin am 31. Dezember 2021 nach Bezirken und Wahlkreisen

Bezirk Wahlkreis	Einwohnerinnen und Einwohner unter 65 Jahren	Darunter Einwohnerinnen und Einwohner in SGB II - Bedarfsgemeinschaften ("Hartz IV") ¹	
	Anzahl	Anzahl	in % Sp. 1
	1	2	3
Mitte			
1	50 496	2 945	5,8
2	47 944	4 724	9,9
3	43 870	6 081	13,9
4	47 852	9 713	20,3
5	40 331	9 882	24,5
6	53 332	17 789	33,4
7	52 334	14 776	28,2
Insgesamt	336 159	65 910	19,6
Friedrichshain-Kreuzberg			
1	44 645	7 400	16,6
2	42 465	7 622	17,9
3	47 037	11 975	25,5
4	37 584	4 840	12,9
5	43 319	4 367	10,1
6	43 765	3 709	8,5
Insgesamt	258 815	39 913	15,4
Pankow			
1	38 345	4 467	11,6
2	36 024	2 279	6,3
3	38 520	2 928	7,6
4	30 258	2 832	9,4
5	35 521	2 984	8,4
6	46 892	3 094	6,6
7	39 159	3 136	8,0
8	44 436	2 556	5,8
9	42 298	4 916	11,6
Insgesamt	351 453	29 192	8,3
Charlottenburg-Wilmersdorf			
1	37 794	6 969	18,4
2	33 827	2 792	8,3
3	37 375	3 900	10,4
4	40 889	3 910	9,6
5	34 727	2 618	7,5
6	36 900	3 395	9,2
7	34 290	3 115	9,1
Insgesamt	255 802	26 699	10,4
Spandau			
1	40 266	8 171	20,3
2	39 634	9 955	25,1
3	43 945	9 218	21,0
4	37 030	7 763	21,0
5	33 319	5 944	17,8
Insgesamt	194 194	41 051	21,1

3 Strukturdaten des Landes Berlin

3.5 Melderechtlich registrierte Einwohnerinnen und Einwohner unter 65 Jahren in SGB II - Bedarfsgemeinschaften ("Hartz IV") am Ort der Hauptwohnung in Berlin am 31. Dezember 2021 nach Bezirken und Wahlkreisen

Bezirk Wahlkreis	Einwohnerinnen und Einwohner unter 65 Jahren	Darunter Einwohnerinnen und Einwohner in SGB II - Bedarfsgemeinschaften ("Hartz IV") ¹	
	Anzahl	Anzahl	in % Sp. 1
	1	2	3
Steglitz-Zehlendorf			
1	34 940	2 357	6,7
2	34 778	3 075	8,8
3	34 694	1 983	5,7
4	30 437	3 209	10,5
5	31 044	3 484	11,2
6	32 009	1 235	3,9
7	29 777	1 117	3,8
Insgesamt	227 679	16 460	7,2
Tempelhof-Schöneberg			
1	46 506	7 479	16,1
2	44 213	6 037	13,7
3	38 612	3 273	8,5
4	40 354	6 139	15,2
5	37 785	7 138	18,9
6	33 304	6 305	18,9
7	33 582	5 345	15,9
Insgesamt	274 356	41 716	15,2
Neukölln			
1	52 180	10 957	21,0
2	55 319	13 162	23,8
3	55 747	18 021	32,3
4	35 474	8 374	23,6
5	35 592	5 851	16,4
6	35 371	5 222	14,8
Insgesamt	269 683	61 587	22,8
Treptow-Köpenick			
1	42 610	5 270	12,4
2	40 947	6 218	15,2
3	42 224	6 116	14,5
4	37 449	3 576	9,5
5	26 810	2 756	10,3
6	30 395	1 840	6,1
Insgesamt	220 435	25 776	11,7
Marzahn-Hellersdorf			
1	37 755	8 638	22,9
2	33 218	6 849	20,6
3	44 850	10 475	23,4
4	34 802	3 341	9,6
5	32 004	782	2,4
6	35 608	6 754	19,0
Insgesamt	218 237	36 839	16,9

3 Strukturdaten des Landes Berlin

3.5 Melderechtlich registrierte Einwohnerinnen und Einwohner unter 65 Jahren in SGB II - Bedarfsgemeinschaften ("Hartz IV") am Ort der Hauptwohnung in Berlin am 31. Dezember 2021 nach Bezirken und Wahlkreisen

Bezirk Wahlkreis	Einwohnerinnen und Einwohner unter 65 Jahren	Darunter Einwohnerinnen und Einwohner in SGB II - Bedarfsgemeinschaften ("Hartz IV") ¹	
	Anzahl	Anzahl	in % Sp. 1
	1	2	3
Lichtenberg			
1	41 385	9 287	22,4
2	40 385	7 348	18,2
3	41 385	7 427	17,9
4	42 724	5 254	12,3
5	39 468	5 654	14,3
6	36 507	3 513	9,6
Insgesamt	241 854	38 483	15,9
Reinickendorf			
1	39 872	9 783	24,5
2	38 345	8 806	23,0
3	28 719	2 730	9,5
4	35 962	5 597	15,6
5	35 997	11 073	30,8
6	24 665	845	3,4
Insgesamt	203 560	38 834	19,1

3 Strukturdaten des Landes Berlin

3.6 Melderechtlich registrierte Unionsbürgerinnen und Unionsbürger im Alter von 16 und mehr Jahren am Ort der Hauptwohnung in Berlin am 30. Juni 2022 nach Bezirken und Staatsangehörigkeit

EU-Mitgliedstaaten	Berlin	Bezirk					
		Mitte	Friedrichshain-Kreuzberg	Pankow	Charlottenburg-Wilmersdorf	Spandau	Steglitz-Zehlendorf
Belgien	2 049	395	351	277	186	40	104
Bulgarien	25 833	5 702	1 756	1 402	1 508	2 739	828
Dänemark	2 682	477	532	447	289	50	128
Estland	795	133	90	86	106	39	57
Finnland	1 985	356	299	306	268	59	124
Frankreich	18 188	3 432	3 547	2 420	1 902	296	864
Griechenland	13 064	2 412	1 413	992	1 470	525	1 098
Irland	4 014	713	929	544	350	46	160
Italien	30 393	5 187	5 131	3 801	3 111	1 069	1 590
Kroatien	12 917	1 729	900	568	1 602	1 277	1 209
Lettland	3 206	437	211	241	390	265	180
Litauen	2 871	450	253	271	353	196	164
Luxemburg	902	208	173	127	104	15	41
Malta	134	18	28	15	21	3	6
Niederlande	6 436	1 170	1 149	861	664	184	414
Österreich	11 235	1 889	1 601	1 500	1 373	382	948
Polen	48 945	6 422	2 707	3 063	4 950	5 711	3 486
Portugal	5 448	971	757	696	463	162	231
Rumänien	20 768	2 794	1 028	1 344	1 759	1 973	885
Schweden	3 811	647	679	498	359	79	207
Slowakei	1 388	210	167	181	138	82	92
Slowenien	1 425	266	173	139	144	116	93
Spanien	14 336	2 854	2 729	1 948	1 303	382	643
Tschechische Republik ¹	2 370	383	225	276	288	112	147
Ungarn	5 944	919	549	659	559	376	371
Zypern	398	81	61	46	50	4	32
Land Berlin	241 537	40 255	27 438	22 708	23 710	16 182	14 102

¹ einschließlich ehemalige Tschechoslowakei (Personen, die sich noch bei Bestehen dieses Staates angemeldet haben und bisher keinem Nachfolgestaat zugeordnet sind)

Bezirk						EU-Mitgliedstaaten
Tempelhof-Schöneberg	Neukölln	Treptow-Köpenick	Marzahn-Hellersdorf	Lichtenberg	Reinickendorf	
174	250	103	24	77	68	Belgien
1 822	3 060	1 226	1 188	1 984	2 618	Bulgarien
207	356	49	21	61	65	Dänemark
65	59	33	54	32	41	Estland
168	179	99	12	78	37	Finnland
1 508	2 165	542	102	641	769	Frankreich
1 644	1 440	407	316	564	783	Griechenland
262	651	118	27	143	71	Irland
2 757	3 564	1 088	358	1 307	1 430	Italien
2 057	1 416	355	241	496	1 067	Kroatien
243	170	167	409	352	141	Lettland
226	187	155	222	209	185	Litauen
62	77	41	9	33	12	Luxemburg
6	18	3	–	10	6	Malta
571	680	252	60	218	213	Niederlande
1 056	1 107	429	145	368	437	Österreich
4 812	5 051	2 490	2 598	3 322	4 333	Polen
367	524	221	262	505	289	Portugal
1 505	1 985	1 400	2 904	1 953	1 238	Rumänien
286	607	128	46	152	123	Schweden
102	95	93	60	111	57	Slowakei
112	150	55	22	62	93	Slowenien
1 017	1 542	603	176	710	429	Spanien
						Tschechische Republik ¹
179	215	192	88	164	101	Ungarn
401	446	374	422	495	373	Zypern
37	39	19	3	17	9	
21 646	26 033	10 642	9 769	14 064	14 988	Land Berlin

Das Amt für Statistik Berlin-Brandenburg

Das Amt für Statistik Berlin-Brandenburg ist für beide Länder die zentrale Dienstleistungseinrichtung auf dem Gebiet der amtlichen Statistik. Das Amt erbringt Serviceleistungen im Bereich Information und Analyse für die breite Öffentlichkeit, für alle gesellschaftlichen Gruppen sowie für Kunden aus Verwaltung und Politik, Wirtschaft und Wissenschaft. Kerngeschäft des Amtes ist die Durchführung der gesetzlich angeordneten amtlichen Statistiken für Berlin und Brandenburg. Das Amt erhebt die Daten, bereitet sie auf, interpretiert und analysiert sie und veröffentlicht die Ergebnisse. Die Grundversorgung aller Nutzerinnen und Nutzer mit statistischen Informationen erfolgt unentgeltlich, im Wesentlichen über das Internet und den Informationsservice. Daneben werden nachfrage- und zielgruppenorientierte Standardauswertungen zu Festpreisen angeboten. Kundenspezifische Aufbereitung/Beratung zu kostendeckenden Preisen ergänzt das Spektrum der Informationsbereitstellung.

Amtliche Statistik im Verbund

Die Statistiken werden bundesweit nach einheitlichen Konzepten, Methoden und Verfahren arbeitsteilig erstellt. Die Statistischen Ämter der Länder sind dabei grundsätzlich für die Durchführung der Erhebungen, für die Aufbereitung und Veröffentlichung der Länderergebnisse zuständig. Durch diese Kooperation in einem „Statistikverbund“ entstehen für alle Länder vergleichbare und zu einem Bundesergebnis zusammenführbare Erhebungsergebnisse.

Produkte und Dienstleistungen

Informationsservice

info@statistik-bbb.de

Tel. 0331 8173 -1777

Fax 0331 817330 -4091

Mo–Do 8:00–15:30 Uhr, Fr 8:00–13:30 Uhr

Statistische Informationen für jedermann sowie maßgeschneiderte Aufbereitung von Daten über Berlin und Brandenburg, Auskunft, Beratung, Pressedienst.

Standort Potsdam

Steinstraße 104–106, 14480 Potsdam

Standort Berlin

Alt-Friedrichsfelde 60, 10315 Berlin

Internet-Angebot

www.statistik-berlin-brandenburg.de mit aktuellen Daten, Pressemitteilungen, Fachbeiträgen, Statistischen Berichten zum kostenlosen Herunterladen, regionalstatistischen Informationen, Wahlstatistiken und -analysen sowie einem Überblick über das gesamte Leistungsspektrum des Amtes.

Statistische Berichte

mit Ergebnissen der einzelnen Statistiken in Tabellen in tiefer sachlicher Gliederung und Grafiken zur Veranschaulichung von Entwicklungen und Strukturen.

Statistische Bibliothek

Alt-Friedrichsfelde 60, 10315 Berlin

bibliothek@statistik-bbb.de

Tel. 0331 8173 -3540

Datenangebot aus dem Sachgebiet

Informationen zu dieser Veröffentlichung

Referat 41

Tel. 0331 8173 – 3623

wahlstatistik@statistik-bbb.de

Weitere Veröffentlichungen zum Thema

- Wahlen zum Abgeordnetenhaus von Berlin und zu den Bezirksverordnetenversammlungen
B VII 2-3 – 5j
Endgültiges Ergebnis
- Wahl zum Abgeordnetenhaus von Berlin
B VII 2-5 – 5j
Repräsentative Wahlstatistik

Download-Tabellen:

- Wahlen zum Abgeordnetenhaus von Berlin und zu den Bezirksverordnetenversammlungen
Endgültige Ergebnisse nach Wahlbezirken